

## Research Paper


## Explaining the role of the coast in the transformation of the spatial organization of coastal cities in the context of historical developments (Case study: Mahmoudabad city) <sup>❖</sup>

Yaser Mohsenpour<sup>1\*</sup> , Gholamreza Haghight Naeeni<sup>2</sup> 

1. PhD student in urban planning, Department of Urban Planning, University of Arts, Tehran, Iran.
2. Associate Professor, Department of Urban Planning, University of Arts, Tehran, Iran.

 DOI:10.22124/gscaj.2022.22490.1175

Received: 2021/10/05

 DOR: 20.1001.1.27831191.1401.3.4.6.1

Accepted: 2022/01/29

### Abstract

During the recent decades, the coastal city of Mahmudabad has faced many challenges and issues, including changing the spatial organization of the city in the context of economic abuses and spatial organization disproportionate to the needs of the local people and reducing ecological capacities, due to the rapid physical growth and rapid population adoption. Thus, the spatial developments of this city have been studied in terms of the urbanization developments of the last few decades. The aim was to know the elements of the spatial organization of the city of Mahmudabad in different historical stages and to analyze its spatial dynamics. First, with an analytical method, a structured review of the ideas of thinkers and related research experiences has been done; then, the applicability of the obtained factors has been considered as judging criteria for the urban space organization of Mahmoudabad in different periods, through the documentary review and interpretation of aerial photos. Research data has been collected from existing documents, including travelogues, books, urban development documents, interviews, and aerial images. The research period was from 1872 to 2020. The results indicated that the city of Mahmudabad has been affected by the ruling of political systems and population growth, migration trends, and demand for land and housing during different periods. The study of the change process of the city's spatial organization showed that this city's spatial organization has changed from a very simple and organic spatial organization to a complex organization with the predominance of specific elements of tourism, entertainment, and administrative service. Therefore, in the spatial organization of coastal cities, including the city under study, the formation of tourism zones with the predominance of coastal towns, temporary residential-recreational zones, and high-altitude zones with temporary recreational-leisure functions is the dominant spatial issue.

**Keywords:** Spatial Organization, Spatial Dynamics, Spatial Elements, Coastal Cities, Mahmudabad City.

### Highlight

- The spatial organization of cities changes in relation to different spatial forces as well as the conditions of the natural environment
- In Iran, in recent years, coastal cities have grown and developed under the influence of population movements, such as immigration and residential and recreational trips, and their spatial organization is changing and transforming.

### Extended Abstract

#### Introduction

During recent decades, the coastal city of Mahmudabad has faced many challenges and issues, such as changing the city's spatial organization in the context of economic abuses and spatial organization that is not proportionate to the needs of the local people and the reduction of ecological capacities. Thus, in this research, an attempt has

<sup>1</sup> The present article is taken from the doctoral thesis of the first author entitled "Explanation of changes in the spatial organization of coastal cities (case study: Mahmudabad and Chalus cities)" which was defended at Tehran University of Arts under the guidance of the second author.

\*Corresponding Author: [szh.alinia@gmail.com](mailto:szh.alinia@gmail.com)

been made to examine the spatial developments of this city in terms of urbanization developments in recent decades. Therefore, the research aimed to know the elements of the spatial organization of Mahmudabad in different historical stages and to analyze its spatial dynamics.

### **Methodology**

First, with an analytical method, a structured review of the ideas of thinkers and related research experiences has been done; then, the applicability of the obtained factors has been considered as judging criteria for the urban space organization of Mahmudabad in different periods, through the documentary review and interpretation of aerial photos. Research data has been collected from existing documents, including travelogues, books, urban development documents, interviews, and aerial images. The research period was from 1872 to 2020.

### **Results and discussion**

The findings showed that the coastal cities of the northern part of Iran, especially the city of Mahmudabad, have adopted a different pattern of urban growth in recent decades. But various forces such as population growth, area, increase in the division of social work, multiple uses, and opening of communication routes have played a role in the city's spatial organization. But the dominant force in the city's spatial organization is the formation of large areas of second homes and tall towers along the coast and the income from extensive construction inside and outside the city. The findings indicated that in different time processes, the lifestyle and house building, activity, and income generation of the people of Mahmudabad have changed. The most important factor is the growth of land purchase demand, extensive construction of villa. The construction of villa houses and the recreation towers of the second house caused the shape and city's spatial organization to change from a rural-urban agricultural, livestock, and fishing to a tourist and recreational city. As in recent researches, the dominance of tourism in the organization of coastal cities has been confirmed. Also, the findings of this research showed that over time, the mix of uses in the central part of the city has changed and the amount of diversity, density and granularity of uses has also increased, and this has increased the role of the centrality of the city and the prominence of this part compared to other parts of the city. The important point regarding the research problem is the transformation of the spatial organization of Mahmudabad. The coastal cities of northern part of Iran, including the city under study, due to their proximity to population centers such as Tehran, Karaj, Rasht, Sari, Mashhad, etc., have followed their development process from the demands created in these cities. Also, the reopening of transmission routes, the increase in car traffic, and the improvement of the people's economic situation have increased the importance of tourism in northern cities, including Mahmudabad. This has increased the role of tourism in northern cities and the growth of land and housing prices, including in the city in question. The existing findings indicated the change in the role of Mahmudabad from the traditional function to the service-tourism role.

### **Conclusion**

The results indicated that Mahmudabad has been affected by the ruling political systems and population growth, the migration process, and the demand for land and housing. Examining the change process of the spatial organization of the city showed that the spatial organization of Mahmudabad has changed from a very simple and organic spatial organization to a complex organization with the predominance of special elements of tourism, recreation, and administrative service. Therefore, in the spatial organization of coastal cities, including the city under study, the formation of tourism zones with the predominance of coastal towns, temporary residential-recreational areas and elevated zones with temporary recreational functions is the dominant spatial issue.

### **Funding**

There is no funding support.

### **Authors' Contribution**

Authors contributed equally to the conceptualization and writing of the article. All of the authors approved the content of the manuscript and agreed on all aspects of the work

### **Conflict of Interest**

Authors declared no conflict of interest.

### **Acknowledgments**

We are grateful to all the persons for scientific consulting in this paper.

**Citation:**

Mohsenpour, Y., Haghigat Naenei, G. h. (2023). Explaining the role of the coast in the transformation of the spatial organization of coastal cities in the context of historical developments (Case study: Mahmoudabad city). *Geographical Studies of Coastal Areas Journal*, 4 (11), pp. 115-135. DOI:10.22124/gscaj.2022.22490.1175

**Copyrights:**

Copyright for this article are retained by the author(s), with publication rights granted to *Geographical studies of Coastal Areas Journal*. This is an open-access article distributed under the terms of the Creative Commons Attribution License (<http://creativecommons.org/licenses/by/4.0>), which permits unrestricted use, distribution, and reproduction in any medium, provided the original work is properly cited.



## تبیین نقش ساحل در دگرگونی سازمان فضایی شهرهای ساحلی در بستر تحولات تاریخی (مطالعه موردی: شهر محمودآباد)\*

یاسر محسن پور<sup>۱\*</sup>، غلامرضا حقیقت‌نائینی<sup>۲</sup>

۱. دانشجوی دکتری شهرسازی، گروه شهرسازی، دانشگاه هنر، تهران، ایران.

۲. دانشیار گروه شهرسازی، دانشگاه هنر، تهران، ایران.

DOI: 10.22124/gscjaj.2022.22490.1175

DOR: 20.1001.1.27831191.1401.3.4.6.1

تاریخ دریافت مقاله: ۱۴۰۱/۰۳/۲۴

تاریخ پذیرش مقاله: ۱۴۰۱/۰۵/۲۴

### چکیده

طی دهه‌های اخیر شهر ساحلی محمودآباد با توجه به رشد کالبدی شتابان و جمعیت‌پذیری سریع، با چالش‌ها و مسائل متعددی از جمله تغییر سازمان فضایی شهر در بستر سوءاستفاده‌های اقتصادی و سازمان‌یابی فضایی نامتناسب با نیازهای مردمان بومی و کاهش ظرفیت‌های اکولوژیکی مواجه شده است. برای این منظور در این پژوهش سعی شده است تحولات فضایی این شهر از حیث تحولات شهرنشینی چند دهه اخیر مورد بررسی قرار گیرد؛ بنابراین هدف پژوهش شناخت عناصر سازمان فضایی شهر محمودآباد در مقاطع مختلف تاریخی و تحلیل پویایی فضایی آن است. مقاله پیش رو با هدف فوق، ابتدا با شیوه تحلیلی به مرور ساختارمند انگاره‌های اندیشمندان و تجربه‌های پژوهشی مرتبط پرداخته است و در گام بعدی قابلیت کاربست عامل‌های به‌دست آمده را به‌عنوان معیارهایی برای دآوری سازمان فضای شهری محمودآباد در دوره‌های مختلف زمانی، از طریق روش مرور اسنادی و تفسیر عکس‌های هوایی مدنظر قرار داده است. داده‌های پژوهش از اسناد موجود شامل سفرنامه‌ها، کتاب‌ها، اسناد توسعه شهری، مصاحبه‌ها و تصاویر هوایی جمع‌آوری شده است. بازه زمانی پژوهش از دهه ۱۲۵۰ تا ۱۴۰۰ ه.ش بوده است. نتایج حاصل حاکی از آن است که شهر محمودآباد طی دوره‌های مختلف، تحت تأثیر نظام‌های سیاسی حاکم و رشد جمعیت و همچنین روندهای مهاجرت و تقاضای زمین و مسکن قرار گرفته است. مطالعه روند تغییر سازمان فضایی شهر نشان داد که سازمان فضایی شهر محمودآباد از یک سازمان فضایی بسیار ساده و ارگانیک به سازمانی پیچیده با غلبه عناصر مشخص گردشگری، تفریحی و اداری - خدماتی تبدیل شده است؛ بنابراین در سازمان‌یابی شهرهای ساحلی از جمله شهر مورد مطالعه، شکل‌گیری پهنه‌های گردشگری با غلبه شهرک‌های ساحلی، پهنه‌های اقامتی - تفریحی موقتی و پهنه‌های ارتفافی با کارکرد تفریحی - فراغتی موقت به‌عنوان امر مسلط فضایی است.

**واژگان کلیدی:** سازمان فضایی، پویایی فضایی، عناصر فضایی، شهرهای ساحلی، شهر محمودآباد.

### نکات برجسته:

- سازمان فضایی شهرها در ارتباط با نیروهای مختلف فضایی و همچنین شرایط محیط طبیعی تغییر می‌یابد.
- در ایران طی سال‌های اخیر، شهرهای ساحلی تحت تأثیر جابجایی‌های جمعیتی از جمله مهاجرت و سفرهای اقامتی و تفریحی به رشد و توسعه روی آورده و سازمان فضایی آن‌ها در حال تغییر و دگرگون شدن است.

۱. مقاله حاضر برگرفته از رساله دکتری نویسنده اول با عنوان «تبیین تحولات سازمان فضایی شهرهای ساحلی (مطالعه موردی: شهرهای محمودآباد و چالوس)» می‌باشد که به راهنمایی نویسنده دوم در دانشگاه هنر تهران دفاع شد.

\* نویسنده مسئول: szh.alinia@gmail.com

## ۱. مقدمه

امروزه درک تغییرات سازمان فضایی شهرها به منظور مدیریت توسعه و مهار رشد آن‌ها، امری مهم و غیرقابل اجتناب است. در این میان شهرهای ساحلی به دلیل برخورداری از ظرفیت‌های محیطی، گردشگری و اوقات فراغت، مورد توجه متقاضیان زمین، مسکن و مستغلات قرار گرفته (Cabioch and Robert, 2022: 6) و این امر باعث شده است که تغییر نقش و سازمان فضایی آن‌ها سرعت شتابانی به خود بگیرد. در کنار نقش گردشگری و تفریحی، شهرهای ساحلی به‌عنوان دروازه ورود و صدور کالاها محسوب می‌شود. گرایش سرمایه‌داران، سازمان‌های دولتی و همچنین ساکنان بومی به ساخت‌وساز در کنار سواحل بیشتر شده است و این خود باعث شده که شهرهای ساحلی به موتور جدیدی برای توسعه عمومی و گردش مالی تبدیل شوند (Yan, et al, 2022: 1). فعالیت‌هایی از قبیل ساختمان‌سازی در قالب انبوه‌سازی و ویلاسازی، مراکز تجاری، تفریحی، آموزشی و اداری، مراکز تفریحی-گردشگری و جهانگری و صنایع وابسته به ساختمان‌سازی از جمله کارخانه شن و ماسه، آسفالت، مصالح ساختمانی و غیره در کنار سواحل رشد و توسعه پیدا کرده‌اند و این فعالیت‌ها در مراحل بعدی بر زندگی ساکنان بومی و میزان مهاجرت به شهرهای ساحلی تأثیر زیادی می‌گذارند. لذا سازمان فضایی شهرهای ساحلی با سرعت نسبت به شهرهای غیرساحلی در حال تغییر و دگرگون شدن است.

آثار توسعه در کنار رشد جمعیت باعث گسترش فضایی-کالبدی شهرهای ساحلی شده و این خود منجر به تحولات و دگرگونی‌های فضایی در نوع سکونت و فعالیت، نوع اداره شهر، سازوکارهای برنامه‌ریزی و چگونگی رفت‌وآمدهای درون شهری را به همراه داشته است. به‌خصوص در قرن حاضر با افزایش میزان گردشگری، رشد زیرساخت‌ها و امکانات تفریحی، ورزشی و گردشگری و همچنین ظهور خانه دومی و سایر عناصر مرتبط با آن در شهرهای ساحلی منجر به تحولات سریع در سازمان فضایی آن شده است. این عوامل باعث توسعه ناهمگون فضایی و بدقوارگی شهری، عدم تناسب و هماهنگی بین عناصر شهری، شکل‌گیری فعالیت‌های کاذب و متنوع به تبع آن تحولات نامنسجم کالبدی، قطبی شدن عرصه شهرها و نبود توازن در سازمان‌یابی فضایی شهرهای موجود شده است (بخشی و همکاران، ۱۳۹۵، ص. ۱۳۰). هرچند که سازوکارهای تشکیل‌دهنده نظام درون شهری با توجه به تلاش و کوشش‌های نظام برنامه‌ریزی و مطالعات و پژوهش‌های انجام گرفته در این خصوص تا حدودی توانسته گام‌هایی در عرصه نظام‌مند کردن الگوی توزیع، ارتقاء کارایی دسترسی‌ها و افزایش زیست‌پذیری شهری بردارد؛ اما هنوز شکاف زیادی بین شهر توسعه‌یافته و پایدار و منطبق با ظرفیت‌های محیطی ساحل و وضعیت موجود، وجود داشته و نیازمند توجه جدی‌تر و تخصصی‌تر به شناخت سازمان فضایی شهرهای ساحلی است.

شهر محمودآباد از شهرهای ساحلی مهم شمال ایران است که با توجه به موقعیت عالی از نظر دسترسی و ویژگی‌های اکولوژیکی مورد توجه بیشتر گردشگران و سرمایه‌گذاران اقتصادی قرار گرفته است. این عوامل خود به تدریج مکانیزم‌های تصمیم‌گیری و مدیریت فضایی این شهر را دگرگون کرده و به مرور زمان نظام‌های سیاسی را در نحوه اختصاص فضا به بازیگران مهم تبدیل کرده است. همچنین از مهم‌ترین عوامل تشکیل‌دهنده و دگرگون‌کننده سازمان فضایی شهر ساحلی محمودآباد، رشد سریع، بی‌رویه و ناهمگون بافت کالبدی این شهر است (مهندسين مشاور شهرسازی و معماری ایده و نقش آرشیت، ۱۴۰۰: ۲۰) که این امر در ارتباط با نیروهای داخلی و خارجی بوده است. نتایج تاخت و تاز نیروهای مختلف فضایی در شکل‌دهی به سازمان فضایی این شهر، باعث ترغیب بیشتر در جذب گردشگران، تغییر نوع فعالیت‌های اقتصادی و سبک زندگی مردم، تغییر نوع برنامه‌ریزی و مدیریت شهری، تغییر شیوه بودجه‌ریزی و اختصاص بودجه برای کارهای عمرانی، بروز رانت و زمین‌خواری، رشد مشاغل کاذب و غیررسمی، انحصاری کردن سواحل و غیره شده است (مهندسين مشاور مازند طرح، ۱۳۹۴). افزایش بی‌رویه جمعیت این شهر به دلایل مختلف نظیر وجود چشم‌اندازهای طبیعی، امکانات مختلف تفریحی در ساحل، بازگشایی محورهای دسترسی به این سواحل و رشد جمعیت کلان‌شهرهای تهران، کرج و مراکز جمعیت اقماری آن‌ها، افزایش فعالیت‌های اقتصادی سواحل و رشد تعداد گردشگران داخلی و خارجی بوده است (یوسفی، ۱۳۸۰: ۶۷) که این عامل در ارتباط با نیروهای اقتصادی سیاسی باعث تغییر سازمان فضایی شهر مورد نظر شده و روز به روز عرصه شناخت و تحلیل فضای شهری را پیچیده‌تر کرده است. واکنش نادرست به مدیریت فرایندهای استقرار سکونت و فعالیت در شهر ساحلی محمودآباد به توسعه بی‌رویه خانه‌های دومی یا ویلایی در زیست‌گاه‌های طبیعی و از بین رفتن مناظر و منابع پیرامون این شهر منجر شده است. حال با توجه به تغییرات صورت گرفته و ناکارآمدی‌های موجود، هنوز شناخت روشن و مشخصی از سازمان فضایی شهر مذکور ارائه نشده است؛ بنابراین

در این پژوهش، سعی شده است تحولات شهر ساحلی محمودآباد از منظر سازمان فضایی شهر مورد تجزیه و تحلیل قرار گرفته است. لذا سؤال پژوهش این است که «مهم‌ترین تغییرات در مؤلفه‌های سازمان فضایی شهر ساحلی محمودآباد از دهه ۱۲۵۰ تا ۱۴۰۰ ه.ش چیست؟»

## ۲. مبانی نظری

### ۲.۱. سازمان فضایی شهر

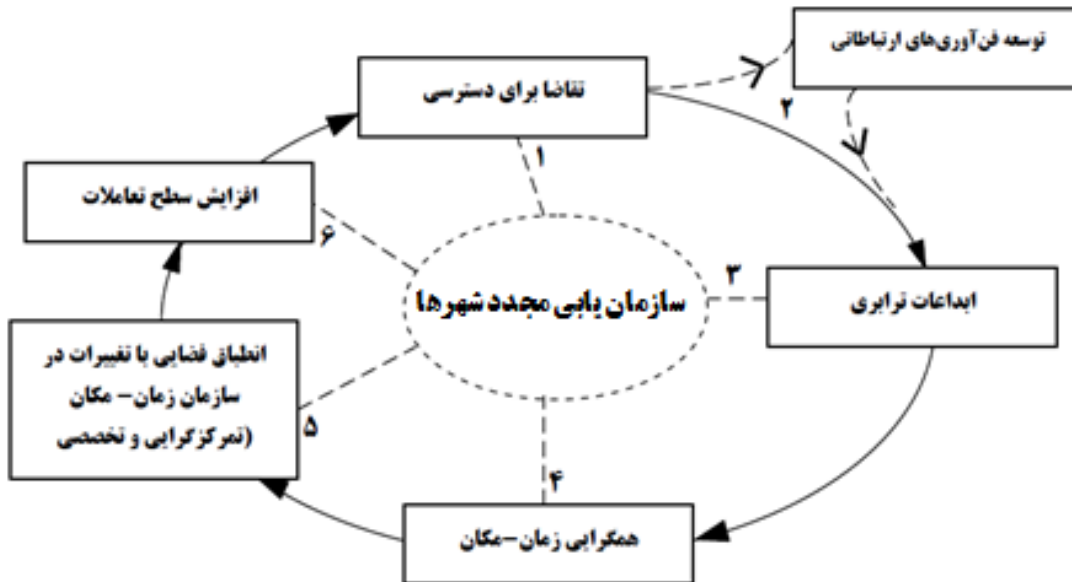
سازمان فضایی شهر ادراک شهروندان از اجزا و عناصر مهم شهر و تفسیر ارتباط میان آنهاست که این عناصر در نظمی هدفمند و پیوندی دائمی با یکدیگر قرار گرفته و مفهومی به‌عنوان یک کل منسجم و دارای هویت واحد را خلق می‌کند (منصوری و محمدزاده، ۱۳۹۶: ۲۱). در واقع سازمان فضایی شهر مفهومی برآمده از نگاه سیستمی به شهر و اجزای سازنده آن محسوب می‌شود که شهر را حاوی معنایی فراتر از جمع جبری اجزای کالبدی آن دانسته و معنایی برآمده از نظم، نسبت و ارتباط میان اجزاء برای شهر قائل است (ابرقویی فرد و منصوری، ۱۴۰۰: ۲۰). سازمان فضایی مفهومی فراتر از اجتماع محض کانون‌ها و فعالیت‌های وابسته به آن است (امانیور و سجادیان، ۱۳۹۵: ۹۰)؛ سازمان فضایی شهر بر آن است تا نظم را به‌عنوان مفهومی بنیادین در بین سیستم شهری پدید آورد (میثاقی و روحانی، ۱۳۹۳، ص. ۹۴).

در خصوص سازمان فضایی شهر، تغییر و تحولات آن و همچنین نقش آن در تحول شهر، نظریات مختلفی ارائه شده است. از دیدگاه اپلیارد، حرکت در فضا متوالیا نیازمند خواندن، تفسیر کردن و بازنمایی در فضا است. به‌طوری که موضوع مسیریابی را تبدیل به یک فرایند ادراکی پویا می‌کند (Appleyard et al, 1964: 190). لینچ از سازمان فضایی به‌عنوان عناصر سازنده ادراک شهروندان به صورت نظم فضایی و ادراکی شهر یاد می‌کند و آن‌ها را پنج عنصر شناخته در سازمان فضایی شهر می‌داند. این پنج عنصر شامل راه، لبه، منطقه، گره و نشانه است (Lynch, 1964: 234). ادموند بیکن نظام شالوده فضایی شهر را متأثر از سیستم حرکتی می‌داند و معتقد است ساختار شبکه ارتباطی لازم است با بستر جغرافیایی و طبیعی شهر انطباق یابد و بستر شکل‌دهی به استخوان‌بندی فضایی را فراهم کند (Edmund, 1967: 253). بیل اریکسون نظم حاکم ما بین عناصر سازمان فضایی را «آرماتور شهری» می‌نامد. به زعم او آرماتور شهری مدلی جهت درک صحیح و تشخیص سازمان فضایی شهر است. اریکسون معتقد است طراحی شهری، سلسله مراتبی از تصمیمات و سیاست‌های طراحی در خصوص شهر است (Erickson, 2002: 43).

در ادبیات فارسی زبانان، نظم ادراک شده میان اجزای مذکور که امری مجرد و ذهنی است، معرف سازمان فضایی شهر بوده است (بحرینی، ۱۳۹۳). هسته یا مرکزیت، ساختار و کل‌های کوچک از عناصر شاخص سازمان فضایی شهر شمرده می‌شود که تشخیص آن‌ها فراتر از ویژگی‌های شکلی است (حبیبی و سلیمی، ۱۳۷۶). در این رویکرد به سازمان فضای شهر، سازمان فضایی از سه بخش تشکیل می‌شود: الف مرکزیت یا هسته: نقطه آغاز شهر است که شهر، تدریجاً و طی فرآیندهای تعاملی با مؤلفه‌های مختلف در اطراف آن شکل می‌گیرد. نقش هسته شهر طوری است که وابستگی عناصر مختلف شهر به آن به راحتی قابل تشخیص است. ب. ساختار شهر که عامل پیوند دهنده کل‌های کوچک (عناصر نیمه مستقل) شهر به یکدیگر است. مرکزیت و ورودی‌های اصلی شهر متصل به ساختار هستند. ج. کل‌های کوچک، مجموعه‌های کوچک‌تری در درون شهر هستند که اغلب شرایط یک سیستم را دارا می‌باشند. کل کوچک، جزء مستقلی از سیستم بزرگ شهر است که به‌عنوان عنصر واحد در درون خود از مختصاتی برخوردار است که می‌تواند به‌عنوان سیستمی نیمه مستقل عمل کند (منصوری و محمدزاده، ۱۳۹۶).

آخرین نظریاتی که در باب شناخت اجزای شهر و سازمان فضایی آن ارائه شده است، به نظم نوین شهرها اشاره می‌کنند. در این نظریات پارادایم‌هایی مطرح می‌شود که دیگر نظم سنتی شهرها را کنار گذاشته و از سازمان فضایی پیچیده شهری سخن به میان می‌آورد. در این خصوص پیتر هال معتقد است که شهرهای قرن بیست‌ویکم از درهم‌تنیدگی مجموعه‌ای از نیروهای اقتصادی، فنی و اجتماعی تشکیل یافته است و این امر باعث می‌شود که ساختار داخلی شهرها تغییر پیدا کند (داوودپور و اردلان، ۱۳۹۰: ۸۴).

همانطور که جانل بیان می‌کند، نظام فضایی شهر، جزئی از سیستم اجتماعی است و خصیصه‌های چنین سیستمی بر ایجاد، تکوین و تحول و نظم‌پذیری آن دلالت می‌کند. به این ترتیب سازمان فضایی شهر، ترکیبی از اثرات و واکنش‌های عوامل در فضا محسوب می‌گردند. در این میان لازم است به مفهوم بازسازمان‌یابی فضایی نیز اشاره شود که در آن شهرها با نحوه ترکیب فعالیت‌های اجتماعی، اقتصادی و سیاسی در مقاطع مختلف زمانی انطباق می‌یابند؛ بنابراین فرایند بازسازمان‌یابی فضایی در قالب مفاهیمی یکپارچه در ۵ مرحله زیر تغییر و تحول پیدا می‌کنند. ۱. تقاضا برای دسترسی؛ ۲. ابداعات ترابری؛ ۳. همگرایی زمان-مکان؛ ۴. انطباق فضای-تمرکزگرایی و تخصص شدن و ۵. تعامل فضایی (De Balanzó and Rodríguez-Planas, 2018).



شکل ۱. فرایند بازسازمان‌یابی شهرها (De Balanzó and Rodríguez-Planas, 2018)

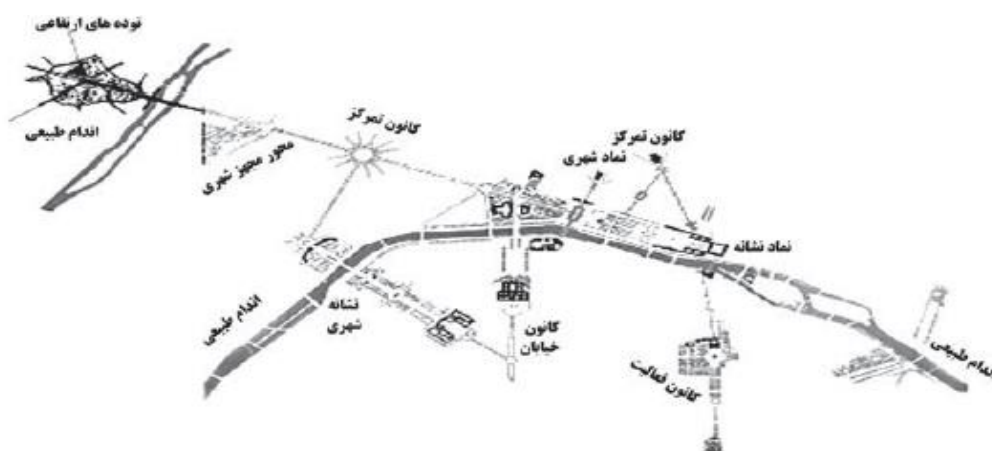
با در نظر گرفتن فرایندهای سازمان‌یابی مجدد شهرها، در حال حاضر شهرها در انطباق با شرایط جدید اقتصادی، اجتماعی و سیاسی، نظمی نوین پیدا کرده‌اند. نظم موجود از منظر سازمان فضایی شهرها به صورتی است که عناصر فضایی با توجه به نیازهای شهروندان و سیستم‌های موجود برای پاسخ به این نیازها و همچنین الزامات موجود در نحوه توسعه درونی شهرها، رشد و توسعه پیدا کرده‌اند. لذا در سازمان فضایی شهرهای اخیر از هسته‌های فرعی، کانون‌های تخصصی، قطب‌های فعالیتی و پهنه‌های اختصاصی و غیره سخن به میان می‌آید (Tan, Huang et al, 2020). همانطور که دیویس، شهر لوس آنجلس را با زندگی به شیوه‌دار و دسته‌های زورمدارش معرفی می‌کند و به‌عنوان نمونه‌ای از شهر پست مدرن، تقابل بین قدرت و ثروت مطرح می‌سازد (شکوئی، ۱۳۹۹)؛ بنابراین توجه جامع‌تر به مفاهیم نظم فضایی شهر به‌ویژه دگرگونی‌های محتوایی و تکنولوژیک چند دهه اخیر در شهرها، موجب توجهات نوینی به موضوعات و عناصر نظم فضایی شهرها شده است. برای این منظور در این پژوهش با توجه به دیدگاه‌های مختلف در حوزه شناخت سازمان فضایی شهرها، مؤلفه‌هایی برای شناخت سازمان فضایی شهرهای ساحلی مدنظر قرار گرفت. این مؤلفه‌ها پوشش توجهات مختلف را در جهت معنی بخشی به نظم فضایی شهر در بردارد:

## جدول ۱. شاخص‌های تعیین سازمان فضایی شهر و تشریح آن

ردیف	شاخص‌ها	شرح
۱	محورهای مجهز شهری	مهم‌ترین خیابان‌های اصلی شهر است و ارتباط دروازه‌ایی را به مرکز شهر برقرار می‌کند و کانون تجمع عملکردهای سطح شهر و فعالیت است.
۲	کانون‌ها و محورهای فعالیت و جمعیت	مکان‌ها و کانون‌هایی هستند که فعالیت‌ها و عملکردهای کلیدی شهر در آن‌ها متمرکز است، مانند بازار، مراکز خرید، کانون‌های دانشگاهی، کانون‌های خدماتی و غیره.
۳	نمادها و ساختمان‌های مدنی	ساختمان شهرداری‌ها، شورای شهر، تالارهای فرهنگی، اجتماعات وزارتخانه‌ها و بانک‌ها و غیره در این موقعیت هستند.
۴	نشانه‌های شهری	نشانه شهری، عنصر، بنا و المان بصری است که یک مکان را شناسا می‌کند و نقطه مرجع قابل استناد است.
۵	پدیده دروازه‌ای	از نظر ادراکی مفهوم دروازه شهری تشخیص و تعیین آستانه تمایز و تغییر ماهیت و بهره‌وری مابین دو محیط و یا عملکرد و یا ماهیت متفاوت است.
۶	گره‌ها و کانون‌های تمرکز	گره‌ها، نقاط و مکان‌های حساس لنگرگاهی شهر هستند که ناظر می‌تواند با تشخیص و شناسایی آنها کانون‌های مبدأ و مقصد حرکت را سازمان دهد.
۷	حوزه‌های تمرکز ارتفاعی	کانون‌های ارتفاعی شهر هستند که به‌عنوان مرکز اقتصادی، تفریحی، خدماتی و غیره هستند.
۸	اندام‌های طبیعی	پهنه‌های اکولوژیک شهری هستند که شامل رودخانه‌های دائمی و موقت، دریاچه، ساحل، جنگل و غیره هستند.

منبع: ذکات، ۱۳۹۰؛ ابرقویی فرد و منصور، ۱۴۰۰

مؤلفه‌های سازمان فضایی ۸ گانه فوق در شناخت سازمان فضایی شهر پاریس مدنظر قرار گرفته است و با توجه به مؤلفه‌های فوق سازمان فضایی این شهر طراحی شده است (شکل ۲).



شکل ۲. سازمان فضایی شهر پاریس (منبع: ذکات، ۱۳۹۰)

## ۲.۲. تحول در عناصر سازمان

همان‌گونه که اشاره شد، شهر پدیده‌ای زنده و در طول زمان مدام در حال تحول و تغییر شکل است. به همین صورت عناصری که در گذشته سازمان فضایی شهر را تشکیل می‌داده‌اند، اکنون برخی ثابت مانده و برخی متحول شده و در بسیاری موارد عناصر جدید متناسب با انطباق شهر با تحولات تکنولوژیک (مانند نظام حمل‌ونقل ایستگاه‌ها، تبادل سفر و غیره) و نوع مواجهه و فرهنگ مصرف‌کننده و شهروند با آنان در شهر ظاهر شده است. به‌ویژه آنکه طی این تحولات عملکردی و به تبع آن تحولات اجتماعی و فرهنگی، عرصه‌های عمومی شهر نیز با توجه به خواستگاه شهروندمداری، پیاده‌مداری و پایداری محیط اکولوژیک متحول شده و در جایگاه ویژه ظهور کرده است (Bentley, 2001: 70-73). در نتیجه عناصر نوینی به سازمان فضایی شهر اضافه شده‌اند، مانند کانون‌های ایستگاهی TOD، کانون‌های تمرکز کار و اشتغال و انعکاس آن در نظم فضایی شکل به شکل توده‌های ارتفاعی مانند



تجمع ارتفاعی کاناری وارفا در لندن، لاد فانس آدر پاریس، تأکیدهای ارتفاعی در کانون‌های دروازه‌ای مرکز شهر، احیا و پایداری اندام‌های طبیعی و از همه مهم‌تر پیاده‌راه‌ها و محورهای مختلط عملکرد و فعالیت که حتی در نظام برنامه‌ریزی شهری نیز جایگاه نوینی یافته و تحولی بنیانی در نظام عرصه‌های عمومی ایجاد کرده‌اند.

نشانه‌های شهری نیز از مقیاس ستون یادبود در میدان شهر تا برج‌های مخابراتی و برج‌های مرتفع نشانه‌ای صد تا دویست طبقه تغییر ماهیت داده‌اند (ذکاوت، ۱۳۹۰: ۱۱۶-۱۱۷).

از جمله رویکردها و نظریاتی که به تحولات شهری و پویایی فضای سازمان فضایی شهرها می‌توان اشاره کرد، نظریه کوکیر<sup>۳</sup> (۲۰۱۳) است. طبق این نظریه شهرها دارای سیستمی پویا هستند و انسان به طور مداوم بر آن تأثیر می‌گذارد. بسته به شدت اثری که انسان بر سیمای شهر و سرزمین دارد، فشار و تغییراتی بر آن وارد می‌شود و در طول زمان سیمای شهر و سازمان فضایی آن تغییر پیدا می‌کند (فجر و ایلانلو، ۱۳۹۸: ۱۶۸). همچنین از دیدگاه شالین<sup>۴</sup> سازمان فضایی شهر تحت تأثیر دینامیک فضایی با توجه به عوامل سیاسی-اداری، عوامل اجتماعی-اقتصادی و فعالیت‌های گروه سوم تغییر و دگرگون می‌شود (شالین، ۱۳۷۲: ۲۴-۲۵). با توجه به نظریات فوق می‌توان نتیجه گرفت که شهرها به طور مداوم در حال رشد و تحول هستند. این تحول در ماهیت عناصر نظم فضایی و چیدمان فضایی آن‌ها نیز اتفاق می‌افتد (De Balanzó and Rodríguez-Planas, 2018). تحولات در ابعاد تکنولوژیک و اقتصادی، پدیده‌ها و عناصر نوینی را در نظم فضایی شهر وارد کرده است. تشخیص این عناصر و یا فرصت‌های نوین و چگونگی سازمان‌دهی آن‌ها برای دستیابی به انتظام نوین فضایی، چالش اصلی تحول در سازمان فضایی است و نیازمند مدیریت و راهبری مداوم و حتی فرصت‌سازی و تحریک توسعه است (Cruz et al, 2013: 54). لیکن شهر در هر مرحله از بلوغ کالبدی و فضایی که باشد لازم است تشخیص و روشنی نظم فضایی داشته باشد و عناصر کلیدی هویت بخش آن در انطباق مکانی لازم قرار گیرند.

شهرهای ساحلی به دلیل قرار گرفتن در کنار دریا، دارای مورفولوژی خاصی هستند. اما بیش از تأثیر دریا در مورفولوژی این شهرها، مشاغل وابسته به دریا همچون ماهیگیری، گردشگری، تفریحی، فعالیت‌های تجاری، صنعتی و غیره نقش بیشتری در سازمان فضایی این شهرها داشته و به مرور زمان به نیروهای اصلی و مهم پویایی شهری تبدیل شده‌اند. همچنین به دلیل اینکه شهرهای ساحلی دارای ظرفیت بالایی در انواع مختلف فعالیت‌ها و مکان مناسب برای تفریح، ورزش و سرگرمی هستند، سالانه جمعیت زیادی به صورت مسافر و مهاجر وارد این شهرها می‌شود. برای همین منظور، تحرکات جمعیتی و به دنبال آن رشد و توسعه فعالیت‌های مختلف به موازات رشد جمعیت، باعث تغییر سریع‌تر سازمان فضایی در شهرهای ساحلی می‌شود. همچنین در سازمان‌یابی فضایی این شهرها، نقش فعالیت‌های دریایی، بندار، گردشگری و کشاورزی نباید نادیده گرفته است

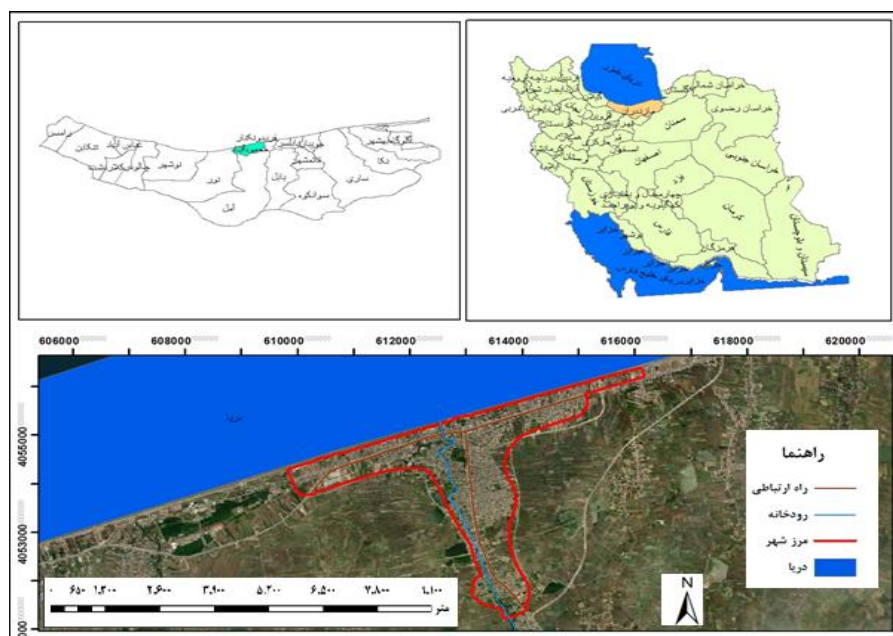
### ۳. روش پژوهش

روش پژوهش با توجه به اهداف مورد نظر، به این صورت است که ابتدا با شیوه تحلیلی به مرور ساختارمند انگاره‌های اندیشمندان و تجربه‌های پژوهشی مرتبط پرداخته شده است و در گام بعدی قابلیت کاربست عامل‌های به‌دست آمده به‌عنوان معیارهایی برای داوری سازمان فضای شهر محمودآباد در دوره‌های مختلف زمانی، از طریق روش مرور اسنادی و تفسیر عکس‌های هوایی بررسی کرده است. داده‌های پژوهش از اسناد موجود شامل سفرنامه‌ها (سفرنامه امیلین ژوبر<sup>۵</sup>، سرویلیام اوزلی<sup>۶</sup>، جیمز بیلی فریزر<sup>۷</sup>، کیت ادوارد ابوت<sup>۸</sup>، مک‌نزی<sup>۹</sup>) کتاب‌ها (تاریخ محمودآباد تألیف منوچهر رحمانی، محمودآباد در گذرگاه تاریخ ایران اسلامی تألیف یوسفعلی یوسفی، محمودآباد یک شهر و دو رویا تألیف منوچهر رحمانی)، اسناد توسعه شهری (طرح‌های جامع و

1. Canary Warf
2. Lade Fance
3. Gökyer
4. Chaline
5. Emilyn Jouber
6. Cerviliam Ozley
7. James Bailey Fraser
8. Kate Edward Abbott
9. Mackenzie

تفصیلی شهر محمودآباد و اسناد بایگانی شهرداری محمودآباد، مصاحبه‌ها (مصاحبه با سالخوردگان و تاریخ‌دانان شهر محمودآباد) و تصاویر هوایی دهه‌های ۱۳۳۴، ۱۳۴۵، ۱۳۵۳، ۱۳۶۴، ۱۳۷۳، ۱۳۸۶ و ۱۴۰۰ جمع‌آوری شده است. فاصله زمانی بین سال‌های مورد نظر، با استفاده از تصویر ماهواره‌ای گوگل ارث، اطلاعات مرکز آمار (سرشماری نفوس و مسکن)، گزارش‌های طرح جامع برای سال‌های مختلف و منابع منتشر شده در خصوص شهر محمودآباد تکمیل گردید. بازه زمانی پژوهش از دهه ۱۲۵۰ تا ۱۴۰۰ ه.ش بوده است. محدوده مکانی پژوهش، شهر ساحلی محمودآباد است (شکل ۳). روش تجزیه و تحلیل داده‌ها به صورت تحلیل کیفی مضمون و تحلیل داده‌های مکانی در سیستم اطلاعات جغرافیایی (GIS) در قالب روش تحلیل فضایی بوده است. در تحلیل مضمون، منابع، اسناد و محتوای مصاحبه‌ها ابتدا به صورت کدهای اولیه تبدیل شد. سپس کدها با یکدیگر ترکیب شده و مفاهیم مشترک به دست آمد. منظور از مفاهیم مشترک ویژگی‌های فضایی شهر محمودآباد در دوره تاریخی مورد مطالعه است. از تجزیه و تحلیل مفاهیم مشترک، سازمان فضایی شهر برای هر دوره تصویرسازی گردید.

تجزیه تحلیل داده‌های مکانی برای چند دهه اخیر (۱۳۳۵ تا کنون) به دلیل دسترسی به داده‌های تصاویر ماهواره‌های و برخی از ویژگی‌های جغرافیایی و کالبدی شهر محمودآباد انجام شد. در این تحلیل، محدوده شهر و نحوه پراکندگی قطعات ساختمانی در محیط نرم افزار GIS فرخوانی گردید. سپس عملیات طبقه‌بندی گونه‌های مختلفی از اقامتگاه‌ها، محدوده شهر، میزان توسعه شهر و نحوه ترکیب کاربری‌ها در این داده‌ها انجام شد و با ترکیب نتایج تحلیل کیفی و تحلیل فضایی مکانی، سازمان فضایی برای دوره‌های مختلف بازنمایی گردید.



شکل ۳. شهر محمودآباد (محدود Z مورد مطالعه) و موقعیت جغرافیایی آن

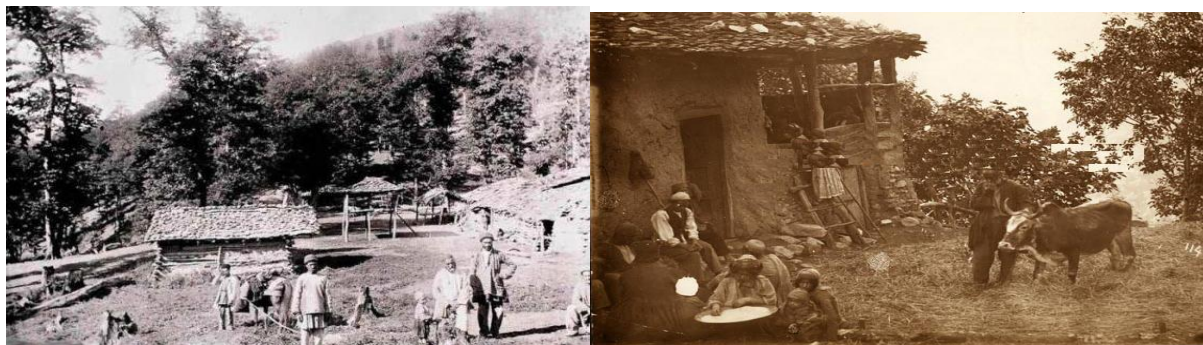
#### ۴. یافته‌های پژوهش و بحث

سازمان فضایی هر شهری در ارتباط با تحولات سیاسی، اجتماعی و اقتصادی آن شهر است؛ بنابراین تغییرات سازمان فضایی شهر محمودآباد نیز در ارتباط با مؤلفه‌های مختلف اجتماعی، اقتصادی و سیاسی است. برای این منظور در این بخش سازمان فضایی شهر مورد از دهه‌های ۱۲۵۰ تا کنون با توجه به منابع در دسترس با استفاده از تحلیل کیفی مضمون مورد بررسی قرار گرفته است. در مطالعه سازمان فضایی شهر در پژوهش حاضر تأکید بر عناصر شکل‌دهنده‌ی شهر در دوره‌های مختلف بوده است؛ بنابراین به چگونگی پیدایش شهرهای محمودآباد، نحوه ایجاد محلات جدید، تغییر نظام کالبدی شهر، شبکه راه‌ها و مسیرهای ارتباطی و همچنین ظهور عناصر جدید در بدنه‌ی شهر مورد نظر پرداخته شده است.

#### ۱.۴. سازمان فضایی محمودآباد در دهه‌های ۱۲۵۰ تا ۱۳۰۰ (نیمه دوم قرن ۱۳ ه.ش)

مرور اسناد انتخابی برای تحلیل فضای شهری نشان داد که سازمان فضایی هر شهری در ارتباط با فرهنگ، نوع فعالیت مردم، موقعیت شهر و ویژگی‌های جغرافیایی آن بوده است. برای این منظور سازمان فضایی شهرهای ساحلی از ویژگی‌های موجود از جمله دریا، آب، اقلیم مرطوب، فرهنگ مهمان‌نوازی و همچنین گردشگرپذیری آن تأثیر پذیرفته است. با بررسی شهر محمودآباد با توجه به منابع موجود و نظریات متخصصان و همچنین شرح سفرنامه‌نویسان مشخص شد که این شهر در اواسط قرن سیزدهم ه.ش به صورت روستای کوچکی بوده است که در حدود ۲۰ خانوار جمعیت داشت. در سفرنامه ملگونف به سال ۱۸۶۰ میلادی آمده است که محمودآباد بندر و روستای کوچکی بوده است که رودخانه هراز از میان آن جریان پیدا می‌کرد و منزلگاه مسافران بوده است (گلزاری، ۱۳۶۶). هرچند کوشش‌هایی در زمان اواخر دوره قاجار توسط امین‌الضرب به منظور ایجاد بندر و راه‌آهن در این شهر به عمل آمد، اما به دلیل مسائل سیاسی داخلی و خارج کشور برنامه‌های موجود به سرانجام نرسید و تا اواخر قرن سیزدهم توسعه آبادانی چندانی را محمودآباد تجربه نکرد (یوسفی، ۱۳۸۰: ۶۰).

در طول نیمه دوم قرن سیزدهم، محمودآباد که یک روستای کوچکی بوده است، چهره و بافت روستایی خود را حفظ کرد. ساحل محمودآباد به دلیل عمق کم، امکان توسعه بندر را پیدا نکرد و کشتی‌های بزرگ نمی‌توانستند در آن پهلو بگیرند. همچنین به دلیل شغل کشاورزی و دامداری، بافت خانه‌ها در قطعات بزرگ و به صورت خانه‌باغ بوده است (شکل ۴).

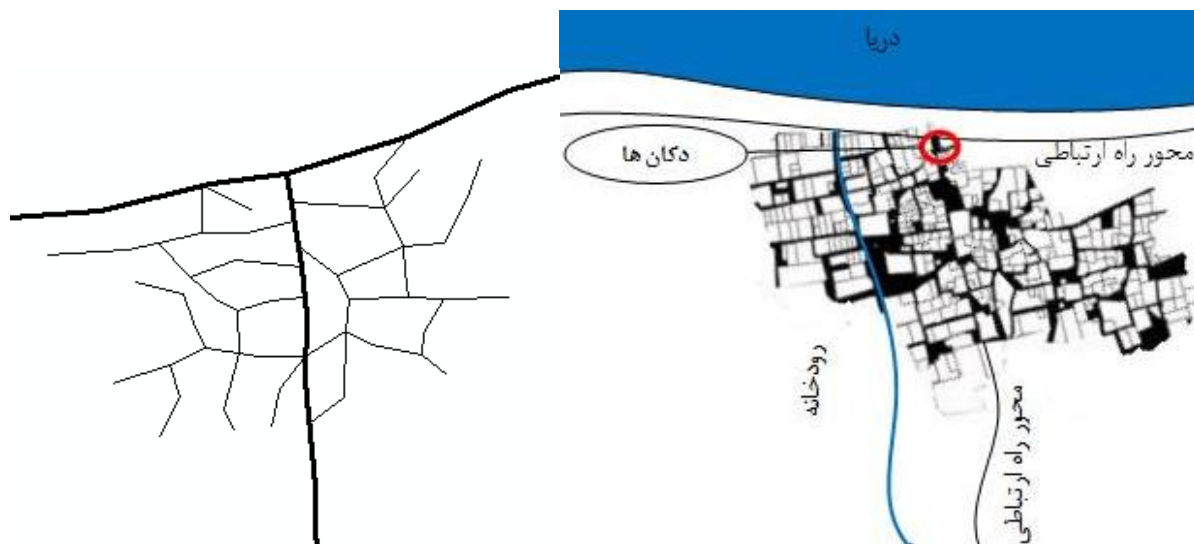


شکل ۴. خانه‌باغ‌های دوره قاجاریه مازندران

با بررسی اسناد موجود و سفرنامه‌هایی که در خصوص شهر محمودآباد به نگارش درآمده است، کدهایی به دست آمد که با ترکیب این کدهای اولیه، سیمایی از سازمان فضایی شهر و عناصر تشکیل دهنده آن به دست آمد (شکل ۵). هرچند که برخی از عناصر مؤثر در تغییرات سازمان فضایی شهر محمودآباد مستقیماً به عناصر ساختار فضایی این شهر تأکید دارند، اما این عناصر به مرور زمان زمینه‌های برای شکل‌گیری سازمان فضایی جدید این شهر بوده است. از جمله آن راه‌های اصلی شهر بوده است. دو راه اصلی شمالی-جنوبی و شرقی-غربی نقش مهمی در شکل‌گیری ساختار فضایی شهر داشته است، اما این راه‌ها به مرور زمان باعث شده است که کاربری‌های خدماتی، تجاری، کارگاهی و گردشگری در پیرامون آن تجمع پیدا کنند و در نهایت به عنصر مرکزی در سازمان فضایی شهر تبدیل شود.

عنصر دیگر در ساختار فضایی شهر محمودآباد وجود چند رودخانه در شهر بوده است که از ابتدا تا کنون در شکل‌گیری ساختار و به مرور زمان سازمان فضایی شهر نقش مهمی ایفا کرده است (شکل ۵).

خط ساحلی از عناصر دیگر در شکل‌گیری ساختار فضایی شهر محمودآباد بوده است که در شکل اولیه شهر نقش مهمی نداشته است اما به مرور زمان این خط ساحلی محل تجمع خانه‌های دومی، مراکز تفریحی و گردشگری بوده است؛ بنابراین ساختار و سازمان فضایی شهر به موازات هم تغییر و دگرگون شده است.



شکل ۵. روستای محمودآباد و عناصر مؤثر بر سازمان فضایی آن در قرن ۱۳ ه.ش

با تجزیه و تحلیل سازمان فضایی شهر محمودآباد تا اواخر قرن ۱۳ ه. ش مشخص شد که نظام ارگانیک معابر و دو راه اصلی متقاطع شمالی-جنوبی و شرقی-غربی در وهله اول که محل تقاطع آن‌ها به‌عنوان کانون اولیه و هسته شهر را تشکیل می‌دهد به‌عنوان عناصر مصنوع و باغات، رودخانه‌ها و ساحل دریا به‌عنوان عناصر طبیعی سازمان فضایی شهر را تشکیل می‌دهند. در یک جمع‌بندی کلی می‌توان عناصر تشکیل‌دهنده سازمان فضایی محمودآباد را به‌صورت شکل ۶ نشان داد.



شکل ۶. عناصر تشکیل‌دهنده سازمان فضایی شهر محمودآباد در اواخر قرن ۱۳ ه.ش

#### ۲.۴. سازمان فضایی شهر محمودآباد در دوران پهلوی اول و دوم (نیمه اول قرن ۱۴ ه.ش)

آغاز قرن چهاردهم ه.ش با شروع دوره حکومت پهلوی اول همراه بوده است. همچنین آغاز قرن مذکور با ظهور مدرنیسم و تجددخواهی و سازمان‌دهی مجدد فضای شهرها با رویکرد نوگرایی شناخته می‌شود. به عبارتی ریشه‌ی بسیاری از تغییرات فضای شهرها از جمله شهرهای ساحلی به نگرش‌های نوگرایی حکومت حاکم برمی‌گردد (ستوده، ۱۳۷۵: ۱۳۵). ایجاد کارخانه‌های شالیکوبی و کارخانه گونی‌بافی محمودآباد، بازگشایی راه‌های بین شهری و تسهیل در عبور و مرور، افتتاح شهرداری و تأسیس مدارس، ساخت کاخ‌ها و استراحتگاه‌های موقت و همچنین تغییر الگوی کشت همگی در قالب شیوه جدید حکومت بر مبنای مدرن‌گرایی بوده است.

عوامل فوق‌سراغز بسیاری از تحولات دیگری شد که به مرور زمان نقش و عملکرد سنتی محمودآباد را به سمت و سوی دیگری هدایت کرد. به‌عنوان مثال در دوره رضاشاه، محمودآباد با گسترش خود روستاهای آهو محله را در بر گرفت و در این زمان مهاجرت نسبتاً بزرگ به این شهر از شهرهای اطراف مثل مثل آمل و بابل صورت گرفت و تا اندازه‌ای فرهنگ شهر را تحت تاثیر

قرار داد (یوسفی، ۱۳۸۰) و با خود شیوه شهرنشینی جدیدی به ارمغان آورد و این شیوه به مرور زمان عناصر جدیدی در شهر ایجاد کرد و سرآمد تغییر سازمان فضایی شهر شد.

اگر اقدامات صورت گرفته در محمودآباد را به دو دوره فرعی در نیمه اول قرن ۱۴ ه.ش تقسیم بندی کنیم، دوره پهلوی اول و دوم مبنای این تقسیم‌بندی قرار می‌گیرد. در پهلوی اول مهم‌ترین عناصر جدید در سازمان فضایی محمودآباد ایجاد کارخانه شالیکوبی و انبارهای ذخیره برنج بوده است. کارخانه برنج‌کوبی به صورت دولتی در سال ۱۳۱۶ ه.ش در این شهر تأسیس گردید. همچنین کارخانه چتایی (گونی‌بافی) نیز در همین سال‌ها تأسیس شد و شروع به فعالیت کرد. با ایجاد کارخانه‌های مورد نظر، مهاجران نسبتاً زیادی از شهرهای اطراف حتی خارج از استان به این شهر سرازیر شدند. با این روند قشر جدیدی به نام قشر کارگر در شهر ظهور پیدا کرد که نیازهای خاص خود را به همراه داشتند. در ادامه توسعه شهر محمودآباد، مغازه‌های متعددی در شهر ایجاد شد و چند خیابان در آن آسفالت گردید؛ بنابراین محمودآباد تا اواخر حکومت پهلوی اول به‌عنوان یکی از کانون‌های حمل‌ونقل کالاهای تجاری ایفای نقش می‌کرده است.

با آغاز حکومت محمدرضا شاه پهلوی این شهر روند توسعه خود را همچنان در پیش گرفت. از سال ۱۳۲۰ تا ۱۳۳۵ تغییرات قابل توجهی در شهر بوجود نیامد و شهر رشد و توسعه تدریجی خود را در پیش گرفت. اما در سال ۱۳۳۵ شهرداری در محمودآباد شروع به کار نمود و در این سال این شهر از محلات آهو محله و سوراخ مازو تشکیل می‌شد. یعنی در این مرحله تمامی آهو محله و قسمتی از سوراخ مازو از سال ۱۳۳۲ الی ۱۳۳۵ باهم ادغام شدند (شکل ۷).

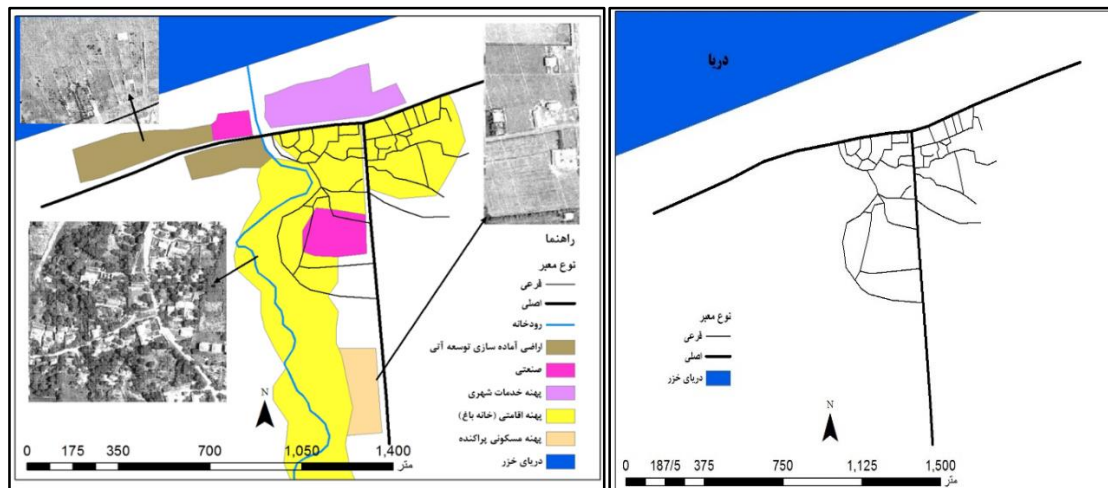


شکل ۷. تصویر هوایی شهر محمودآباد در سال ۱۳۳۴

پس از ایجاد شهرداری، پارک و بلوار جدید در شهر ایجاد شد و زمینه برای پیشرفت شهر مهیا گردید. در همین ایام جاده هراز نیز افتتاح شد و محمودآباد بسرعت راه توسعه را پیمود و این شهر به‌همراه شهرهای بابلسر، نوشهر و چالوس به‌عنوان یک شهر توریست و گردشگری مهم مطرح شد و هتل و اقامتگاه‌های گوناگونی در سطح شهر دایر گردید که در مشهور شدن شهر محمودآباد نقش بسزائی داشته‌اند.

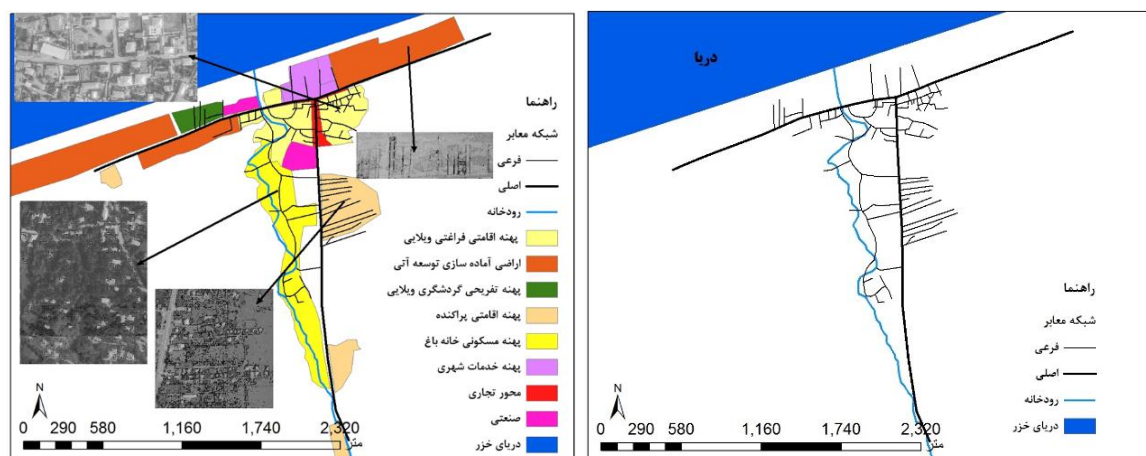
از نظر جمعیتی محمودآباد در سال ۱۳۳۵ دارای ۲۸۱ خانوار و ۱۶۲۸ نفر جمعیت بوده است. از سال ۱۳۳۵ تا ۱۳۴۵ اتفاقات مهمی که شهر محمودآباد تجربه کرد، آسفالت شدن جاده آمل به تهران بود که بازگشایی این جاده در رشد و توسعه شهر نقش مهمی داشته است. در سال ۱۳۴۵ که دومین سرشماری عمومی انجام شد؛ شهر محمودآباد ۷۲۷ خانوار و ۳۹۷۳ نفر جمعیت داشته است. عنصر بسیار مهمی که در این دهه اتفاق افتاد شکل‌گیری مرکز آموزشی تفریحی شرکت نفت بود که با فاصله در قسمت غرب شهر ایجاد شد. وسعت و اهمیت این مرکز آموزشی نقش مهمی در سازمان فضایی شهر هم در این سال و

هم در سال‌های بعد داشته است. وجود شهرداری باعث شد که توسعه شهر با هدف و مدیریت همراه باشد و شهرداری با ایجاد فضاهای جدید زمینه برای پیشرفت شهر را مهیاتر کرد. با افتتاح جاده هراز مسافران زیادی وارد این شهر شدند و این عامل باعث شد که به تدریج شهر کارکرد تفریحی و گردشگری پیدا کند. همچنین با رشد و توسعه شهر روستاهای مجاور نیز در شهر ادغام شدند. عوامل فوق دست به دست هم داده و عناصر جدیدی در سازمان فضایی شهر محمودآباد را رقم زدند.



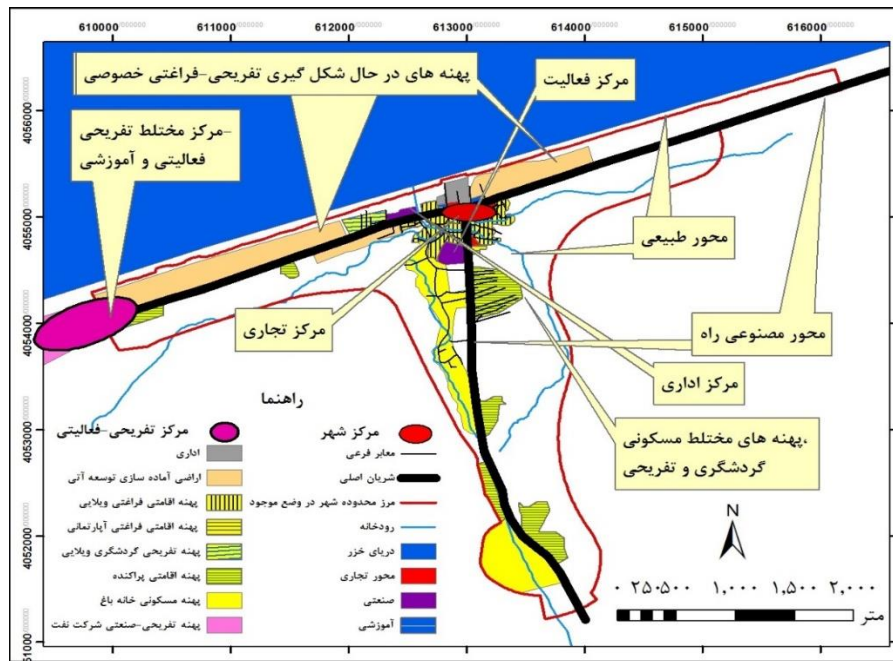
شکل ۸. شبکه معابر و نوع بافت شهر محمودآباد در سال ۱۳۴۵

در دهه ۱۳۵۰ رشد و توسعه شهر ادامه پیدا کرد. با جنبش وسیع شهرنشینی که در کشور راه افتاده بود در منطقه محمودآباد نیز جمعیت از روستاها کنده و راهی این شهر شدند و شهر محمودآباد به سرعت گسترش یافت و در این مرحله که از سال ۱۳۵۳ شروع شد، مساحت زیادی به شهر اضافه گردید. چنانکه خانواده‌های بسیاری از روستاها به شهر محمودآباد مهاجرت کردند و حتی از استان‌های دیگر به خصوص آذربایجان گروه زیادی به شهر محمودآباد نقل مکان نمودند (شایان، ۱۳۶۴). در فرایند توسعه فوق، روستاهای سوراخ‌ماز و تلیکسر و آباد محله به محدوده شهر افزوده شدند و گذشته از آن محلات و کوی‌های مسکونی جدید مانند کاله در شرق سوراخ‌مازو و محلات و کوی‌های نوساز در غرب محمودآباد ایجاد گردید. همچنین در شرق محمودآباد در دو سوی خیابان معلم محلات جدیدی ایجاد شد. براساس اسناد فرمانداری در سال ۱۳۵۴ بخشداری در محمودآباد تاسیس شد و پس از آن این شهر به‌عنوان یکی از بخش‌های مهم استان مطرح شد (یوسفی، ۱۳۸۰: ۶۵). نتایج سرشماری سال ۱۳۵۵ نشان داد که جمعیت شهر نیز به ۷۰۹۸ نفر افزایش پیدا کرده بود.



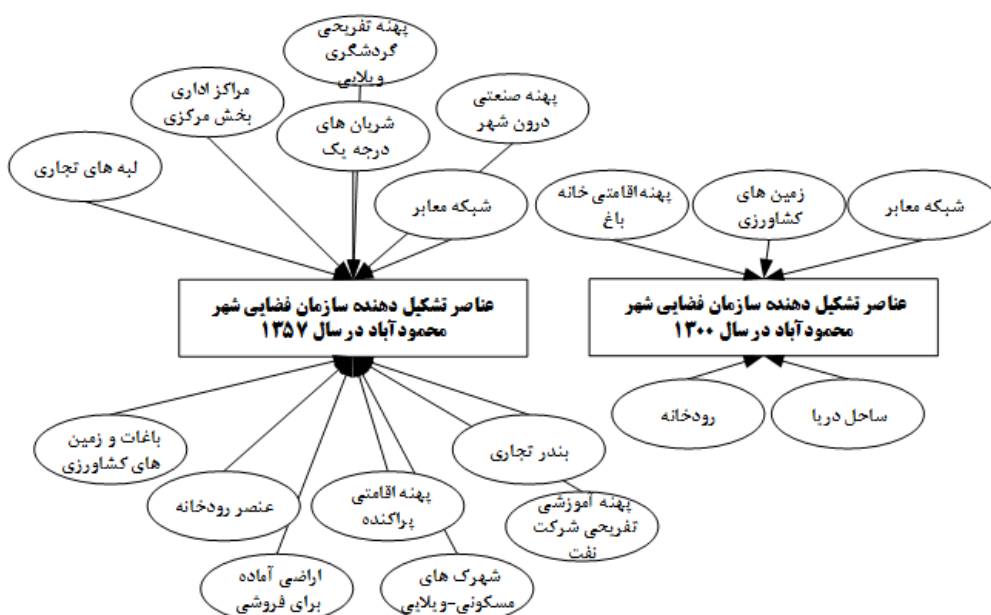
شکل ۹. شبکه معابر و نوع بافت شهر محمودآباد در سال ۱۳۵۵

تجزیه و تحلیل فرایندها، اقدامات و تصمیمات سیاسی، اقتصادی، عمرانی و غیره در حکومت‌های پهلوی اول و دوم سرآغاز تغییر سازمان فضایی شهر محمودآباد از بافت ارگانیک و سنتی روستایی به شهری نیمه مدرن و برنامه‌ریزی شده گردید. با توجه به نقش جدید و فضای کالبدی شهر و نظام ارتباطات و دسترسی‌ها و همچنین اندام‌های طبیعی شهر، نقشه سازمان فضایی شهر طراحی گردید (شکل ۱۰).



شکل ۱۰. سازمان فضایی شهر محمودآباد در سال ۱۳۵۷

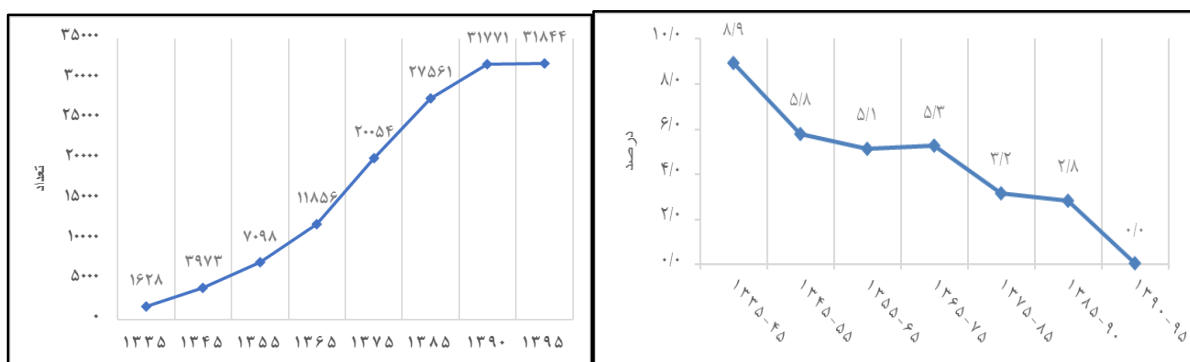
با تجزیه و تحلیل نقشه سازمان فضایی شهر و تحولات تاریخی شهر محمودآباد، می‌توان شکل خطی-زمانی تغییر سازمان فضایی شهر را طی دوره ۵۰ ساله نشان داد (شکل ۱۱). موارد مورد بررسی به‌عنوان عناصر سازمان فضایی جدید شهری در دوره پهلوی اول و دوم بوده است و سرآغازی شد برای بازساخت فضای شهری با نقش، عملکرد و کالبد متفاوت.



شکل ۱۱. عناصر مؤثر بر تغییر سازمان فضایی شهر محمودآباد از سال ۱۳۰۰ تا اواخر سال ۱۳۵۷ ه.ش

### ۳.۴. سازمان فضایی شهر محمودآباد و مهم‌ترین مؤلفه‌های آن از انقلاب اسلامی تا کنون (نیمه دوم قرن چهاردهم ش.۵)

بعد از انقلاب اسلامی با تغییر ساختار حکومت، بسیاری از الگوهای مدیریت شهری و همچنین سیاست‌های موجود تغییر پیدا کرد. این امر خود باعث شد که نحوه رشد، هدایت توسعه و همچنین مکان‌گزینی عناصر جدید شهری تغییر پیدا کند. همچنان که بعد از انقلاب اسلامی شهر کارکرد گردشگری خود را حفظ کرد و بعدها اهمیت این نقش نسبت به سایر عملکردهای شهر پیشی می‌گیرد. با توجه به مبانی نظری پژوهش، عناصر سازمان فضایی شهر در این دوره مورد بررسی قرار می‌گیرد: از آنجا که افزایش جمعیت منجر به افزایش مساحت شهر و به تناسب آن افزایش تعداد مشاغل، نوع فعالیت و تقسیم کار اجتماعی می‌شود، برای این منظور اشاره کوتاهی به روند تغییرات جمعیت شهر طی ۴۵ سال اخیر پرداخته می‌شود.



شکل ۱۲. نقشه نرخ رشد جمعیت (سمت راست) و تعداد جمعیت (سمت چپ) شهر محمودآباد

همانطور که پیش‌تر ذکر شد، در سال ۱۳۵۵ شهر محمودآباد ۷۰۹۸ نفر جمعیت داشت که این رقم در سال ۱۳۶۵ به ۱۱۸۵۶ نفر افزایش پیدا کرد. یعنی طول این یک دهه ۴۷۵۸ نفر به جمعیت شهر افزوده شد. نرخ رشد جمعیت سالانه ۵/۱ درصد بوده است و با در نظر گرفتن این نرخ رشد، سالانه ۴۷۵ نفر به جمعیت شهر افزوده می‌شد. مساحت شهر در سال ۱۳۵۵ بالغ بر ۱۱۴ هکتار بود (اندازه‌گیری از روی تصویر هوایی) که در سال ۱۳۶۵ به ۱۹۶ هکتار افزایش پیدا کرد. در سال ۱۳۶۵ به دلیل افزایش تعداد جمعیت و مساحت شهر، بخش‌های مرکزی شهر ارزش و اهمیت زیادی پیدا کرده بود و به دلیل موقعیت آن، مغازه‌ها و صنف‌های مختلفی در آن ایجاد شد.

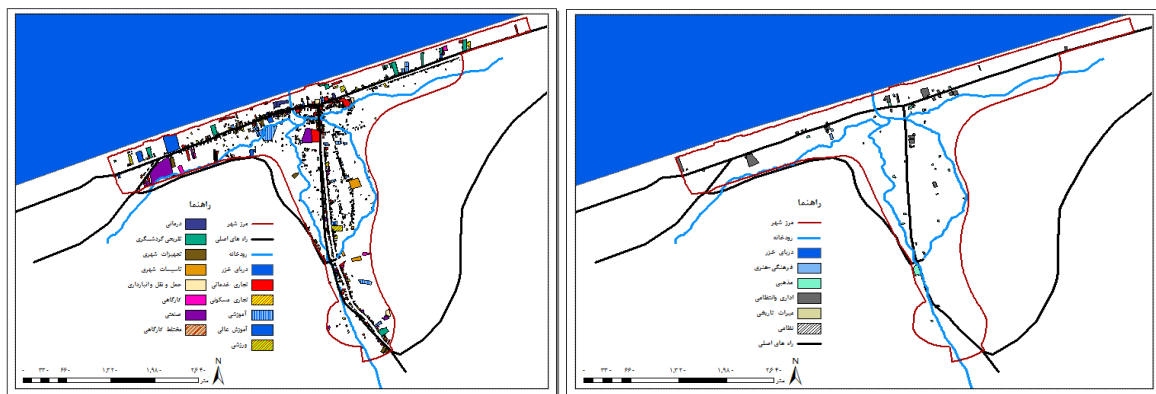
در سال ۱۳۷۵ روند افزایش جمعیت در شهر محمودآباد همچنان مثبت بود و تعداد جمعیت این شهر در سال مذکور به ۲۰۰۵۴ نفر رسید و نسبت به سال ۱۳۶۵ بالغ بر ۸۱۹۸ نفر بر جمعیت شهر افزوده شد. میزان نرخ رشد جمعیت طی دوره ۷۵-۱۳۶۵ بالغ بر ۵/۴ درصد بوده است. نتایج سرشماری سال ۱۳۸۵ نیز نشان داد شمار جمعیت به ۲۷۵۶۱ نفر و نرخ رشد سالانه به ۳/۲ درصد رسیده است. در سال ۱۳۹۵ آمارهای سرشماری عمومی نفوس و مسکن نشان داد که جمعیت شهر محمودآباد به ۳۱۸۴۴ نفر رسیده است و از سال ۱۳۸۵ تا ۱۳۹۵ به تعداد ۴۲۸۳ نفر به جمعیت شهر افزوده شده است. نرخ رشد جمعیت طی این دهه، ۲/۸ درصد بوده است. با توجه به آخرین نرخ رشد به دست آمده که برابر با صفر است، می‌توان جمعیت سال ۱۴۰۰ را نیز چیزی حدود ۳۱۸۴۴ نفر دانست. در مجموع از سال ۱۳۵۵ تا ۱۴۰۰ جمعیت شهر محمودآباد از ۷۰۹۸ به ۳۱۸۴۴ نفر رسیده است. به عبارتی در طول ۴۵ سال گذشته ۲۴۷۴۶ نفر به جمعیت ثابت شهر اضافه شده است. اگر جمعیت خانه‌های دومی را نیز به این تعداد اضافه کنیم، جمعیت مطمئناً بیشتر از برآورد فوق خواهد بود.

از جمله عوامل مؤثر بر تغییر سازمان فضایی این شهر، واگذاری نقش‌های مختلف اداری-سیاسی و همچنین خدماتی بوده است. این نقش‌ها محرک‌های مهمی برای افزایش عملکرد گردشگری شهر نیز شده است. به‌عنوان مثال در سال ۱۳۵۸ پاسگاه سپاه در محمودآباد تشکیل شد (یوسفی، ۱۳۸۰: ۱۲۲) و این خود باعث شد افزایش امنیت، وابستگی شهر به مراتب بالاتر در سلسله مراتب نظام تصمیم‌گیری و در نتیجه افزایش ارتباطات شهر با شهرهای دیگر شد. همچنین در مسیر تغییر و تحولات شهری محمودآباد، نباید فراموش کرد که یکی از نقاط عطف توسعه این شهر، تبدیل بخش محمودآباد به شهرستان و مرکز



شهرستان قرار گرفتن آن در سال ۱۳۶۹ بود. این امر خود باعث ایجاد مراکز اداری جدید و اهمیت یافتن این شهر به عنوان کانون ارائه خدمات اداری و سیاسی بوده است. ارتقاء جایگاه شهر به مرکز شهرستان خود باعث شد که ساخت و سازهایی به عنوان کارکرد اداری در شهر ایجاد شود که عنصر جدیدی در سازمان فضایی شهر به شمار می‌روند؛ اما نکته قابل توجه این است که مکان‌گزینی مراکز مهم اداری، آموزشی و همچنین تجاری-خدماتی در کنار دو راه اصلی شامل راه شمالی جنوبی امام خمینی (ره) و راه شرقی-غربی معلم و آزادی و نزدیک به مرکز شهر انجام می‌شد و این خود به اهمیت بخش مرکزی شهر می‌افزود. به دلیل رشد جمعیت و نیاز به مشاغل جدید برای تازه‌واردان، مغازه‌ها و مراکز آموزشی، خدماتی و تفریحی-گردشگری در مرکز شهر ایجاد شد و روز به روز بر اهمیت بخش مرکز شهر افزوده شد. البته نباید عامل ورود ماشین به زندگی مردم و افزایش سرعت حرکت را نادیده گرفت. با افزایش اتومبیل‌های شخصی و بازگشایی مسیرهای دسترسی، محلات جدیدی در شهر ایجاد شد که سیمای جدیدی به شهر می‌داد و روند تغییر کالبد شهر را سرعت می‌بخشید. عوامل فوق، همان نمادها و ساختمان‌های مدنی است که در شهر ایجاد شده و به عنوان یکی از عناصر مهم سازمان فضایی شهر محمودآباد می‌باشند (شکل ۱۳).

عصر دیگر در سازمان فضایی شهر محورهای مجهز شهری شهر محمودآباد است. که بعد از انقلاب و با افزایش جمعیت و همچنین میزان گردشگران، در پیرامون محورهای اصلی شکل گرفته است. این محورها هرچند که از ابتدای شکل‌گیری شهر محمودآباد وجود داشته و رونق خود را نسبت به سایر بخش‌های شهر بیشتر توسعه داده است، اما در سال‌های اخیر این محورها با نقش‌پذیری بیشتر، به محورهای مجهز شهری تبدیل شده است (شکل ۱۳).



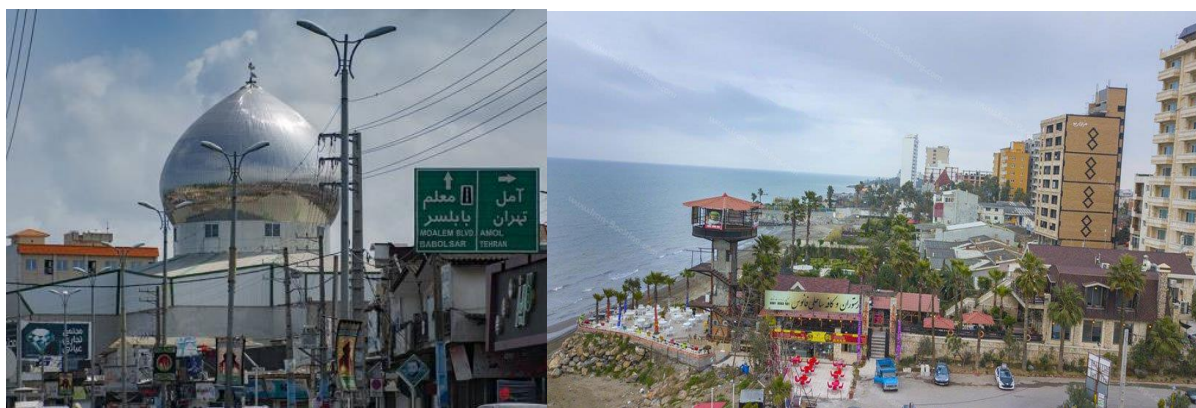
شکل ۱۳. نمادها و ساختمان‌های مدنی (سمت راست) و محورهای مجهز شهری (سمت چپ)

کانون‌ها و محورهای فعالیت و جمعیت از دیگر عناصر شهری محمودآباد هستند که بعد از انقلاب به صورت شهرک‌های مسکونی، کارگاه‌های صنعتی و مراکز مهم آموزشی و گردشگری نمود فضایی پیدا کرده است. برای بررسی تحول فضایی شهر محمودآباد از نظر مؤلفه‌ی فعالیت، به روند تغییر مشاغل و فعالیت‌ها در طی چند سال اخیر پرداخته شده است. از آنجا که در دهه ۱۳۶۰ بخش کشاورزی نقش عمده‌ای در مشاغل شهر محمودآباد برعهده داشت و همچنین فعالیت‌های خدماتی نیز تازه شروع به رشد کرده بودند. در سال ۱۳۷۵ بخش کشاورزی روند نزولی پیدا کرد. این بخش در مجموع در سال ۱۳۷۵ برابر ۸۴۳ نفر شاغل داشته است که ۱۶/۷ درصد کل شاغلان این شهر را تشکیل می‌دادند. طی سال‌های ۷۵-۱۳۶۵ فرصت‌های شغلی این بخش با نرخ معادل ۵/۷ درصد افزایش یافته است. در سال ۱۳۸۰ به تعداد ۱۲ کارگاه در بخش کشاورزی شامل گاوداری، مرغ‌داری، ماهیگیری و برنجکوبی فعالیت داشتند (مهندسين مشاور مازند طرح، ۱۳۹۴). بخش صنایع و معادن شهر محمودآباد در سال ۱۳۸۰ در مجموع ۱۲۸۲ نفر شاغل داشته است. این تعداد شاغلان معادل ۲۵/۴ درصد کل شاغلان شهر محمودآباد را تشکیل می‌دادند. طی سال‌های ۷۵-۱۳۶۵ گروه فعالیت‌های ساختمانی با ۱۲/۹ درصد نرخ رشد، بالاترین میزان نرخ رشد مشاغل را داشته است. بررسی روند تحولات بخش خدمات بیانگر این است که طی سال‌های ۷۵-۱۳۶۵ بخش خدمات مشاغل خود را با نرخ معادل ۵/۸ درصد افزایش داده است. این روند باعث گردیده تا در طی سال‌های یاد شده معادل ۱۲۴۲ فرصت شغلی جدید در این بخش اقتصادی ایجاد شود. بررسی ساختار اشتغال در بخش‌های سه‌گانه فعالیت‌های اقتصادی در شهر محمودآباد در سال ۱۳۹۵ نشان می‌دهد که بالغ بر ۶۶/۷ درصد از شاغلان شهر در بخش خدمات که شامل انواع مشاغل فروش، اداری و

گردشگری و خدمات دولتی (لشگری و کشوری) آموزشی - بهداشت و درمان و مشابه آن می باشند که وجه غالب و عمده اقتصاد شهر محمودآباد را تشکیل می‌دهد. در سال ۱۴۰۰ به ترتیب ۹،۴، ۲۴،۰ و ۶۶،۷ کشاورزی و دامپروری، صنعت و ساختمان و بازرگانی و خدمات مشاغل و فعالیت‌های شهروندان شهر محمودآباد را به خود اختصاص داده است. شاغلان در گروه صنایع که شامل طیف وسیعی از انواع فعالیت‌های تولیدی در کارگاه‌ها و کارخانجات شهرک صنعتی محمودآباد واقع تشبندان (حوزه نفوذ شهر) و یا اصناف تولیدی داخل شهر و شاغلان در امور ساختمانی و تامین و توزیع آب، برق، فاضلاب و گاز شهری تشکیل می‌دهند.

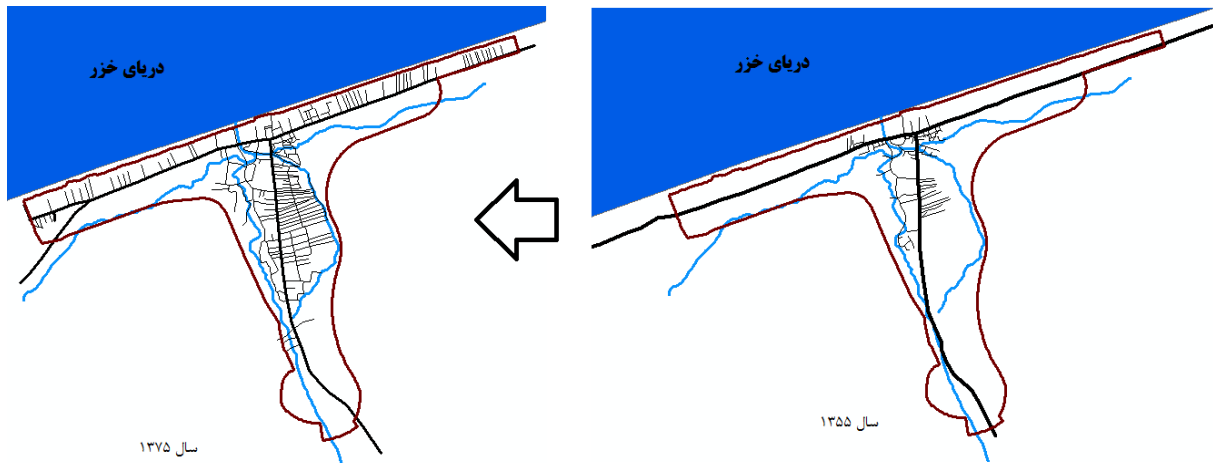
کانون مرکزی شهر از اتصال سه معبر حیاتی و مهم شهر شکل گرفته و به‌عنوان گره ترافیکی عملکرد ویژه دارد و پهنه اصلی فعالیت و خدماتی شهر محمودآباد را در محدوده سه راه خیابان‌های معلم، آزادی و امام خمینی قرار گرفته است. کانون‌های فعالیت موجود در شهر محمودآباد اغلب جنبه تفریحی و گردشگری در شهر را فراهم می‌کنند. پارک‌های طاهباز و پارک ملت به‌عنوان اصلی‌ترین فضای سبز تفریحی در شهر قلمداد می‌شوند. بازار سنتی ماهی فروش‌ها که بخش شمالی آن منتهی به بازار غدیر می‌شود علاوه بر اینکه به‌عنوان نشانه فعالیت در ذهن شهروندان قلمداد می‌شود از کانون‌های اصلی فعالیت در شهر نیز است. همچنین جمعه بازار ولیعصر در منتهی‌الیه جنوبی ضلع غربی شهر محمودآباد نیز از کانون‌های تجاری و فعالیت شهر است که تلفیق حضور گردشگران و ساکنین بومی شهر را به نمایش می‌گذارد. پاساژهای فعال دیگری نیز در سطح شهر علی‌الخصوص محدوده خیابان امام خمینی موجود است که به‌عنوان کانون‌های تجاری شهر بوده و راسته‌های تجاری موجود در پیرامون معابر اصلی شهر نیز راسته‌های تجاری و فعالیت شهر را تشکیل می‌دهند. وجود آب‌بندان یا برکه طبیعی در منتهی‌الیه غرب محمودآباد و همچنین هویدا بودن انشعابات رودخانه هراز در سطح شهر از نقاط قوت نشانه‌های طبیعی در سطح شهر است. در مجموع با توجه به شکل‌گیری هسته اولیه شهر در شمال محدوده و رشد و گسترش محمودآباد از این ناحیه، تجمع اصلی کانون‌های فعالیت و خدماتی در قسمت شمال شهر شکل گرفته است. عناصر شاخص موجود در شهر در مطالعات شهری می‌توانند به‌عنوان کانون‌های فعالیت یا نمادین در شهر به حساب آیند و در نظر گرفتن این عناصر می‌تواند در ساماندهی و توسعه شهرها مورد توجه قرار گرفته و به‌عنوان نقاط استراتژیک طرح توسعه قلمداد شوند، عناصر شاخص کالبدی و عملکردی مانند مسجد جامع و برج سفید که در ذهن مردم شهر به‌عنوان نشانه‌هایی شاخص است.

نشانه‌های شهری دیگر عنصر مهم در سازمان فضایی شهر محمودآباد است که طی چند دهه اخیر رشد پیدا کرده است. در اوایل انقلاب وجود مسجد و فضای سبز و دریا مهم‌ترین نشانه‌های مصنوعی و طبیعی شهر بودند که بعد از انقلاب برج‌سازی و ساخت و سازهای بلند مرتبه در قالب هتل‌ها و مراکز اقامتی موقت خصوصی و عمومی به تعدد نشانه‌های شهر افزود.



شکل ۱۴. مسجد جامع (سمت راست) و برج‌های بلندمرتبه در ساحل شهر محمودآباد (سمت چپ) به‌عنوان نشانه‌های شهری

پدیده دروازه‌های شهر محمودآباد در سه جهت شهر واقع شده است. راه ورودی شهر محمودآباد از سمت جنوب شهر مهم‌ترین و اصلی‌ترین دروازه شهر است. دروازه شرق و غرب شهر نیز که با راه‌های اصلی از سمت بابلسر و نور به شهر هدایت می‌شود، دیگر مشخصه مهم سازمان فضایی شهر است. دروازه‌های شهر در ارتباط با شبکه راه‌های ارتباطی شهر بوده و با اتصال سایر شبکه‌ها، گره‌ها و کانون‌های تمرکز شکل گرفته است (شکل ۱۵).



شکل ۱۵. نحوه توسعه شبکه معابر از سال ۱۳۵۵ تا ۱۳۷۵

از عناصر مهم دیگر در بازسازمان‌یابی فضایی شهر، تقویت جاده ارتباطی آمل به محمودآباد از یکسو و جاده سراسری کنارگذر ساحلی (جاده ارتباطی بابلسر به نور) از سوی دیگر بوده است. این امر موجبات توسعه و رشد بیشتر شهر را در دو جهت شمالی - جنوبی و غربی - شرقی فراهم آورد؛ بنابراین محلات جدیدی همچون محله کاله و توسعه محلات سوراخ مازو علیا و سفلی در جناح شرقی جاده ارتباطی آمل - محمودآباد و همینطور مجتمع‌ها و شهرک‌های جدیدی چون مجتمع نیروی دریایی در غرب، شهرک‌های مشاور و دی در شرق شهر گشت.

حوزه‌های تمرکز ارتفاعی از دیگر عناصر و نشانه‌های مهم شهری محمودآباد است که در سال‌های اخیر به‌عنوان عنصر مهم در سازمان فضایی شهر، خودنمایی می‌کنند. حوزه‌های ارتفاعی در شهر به دو صورت ساختمان‌های عمومی، دولتی و نیمه عمومی است و ساختمان‌ها و برج‌های خصوصی که برای اقامت و تفریح از آن‌ها استفاده می‌شود. ساختمان‌های مرتفع بیشتر در پهنه شمالی شهر و محدوده ساحل و همچنین زمین کارخانه چتایی قدیم شهر ساخته شده و همچنین در سال ۱۴۰۱ در حال ساخت بوده‌اند. این برج‌ها بالاتر از ۱۵ طبقه بوده و به‌صورت غیر منظم در طبقات ۱۶، ۱۸ و ۲۰ طبقه ساخته می‌شوند.



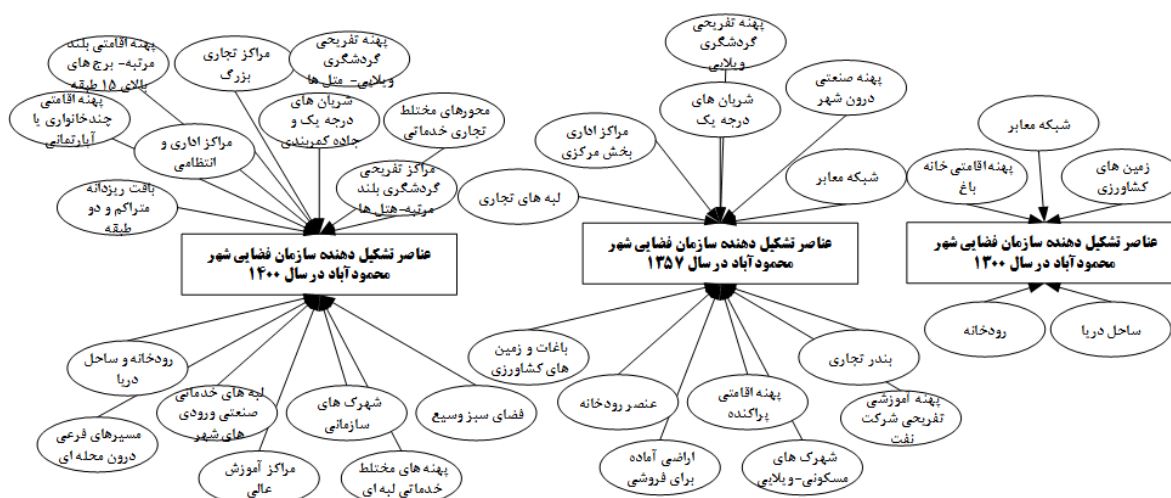
شکل ۱۶. حوزه‌های ارتفاعی شهر محمودآباد

اندام‌های طبیعی از دیگر عناصر شهر محمودآباد است که نقش و تأثیر آن در سازمان فضایی شهر مورد بررسی قرار گرفته است. در شهر محمودآباد چندین رودخانه و یک نوار ساحلی وجود دارد. این عناصر مشخصه طبیعی می‌باشند که منظر مشخصی به شهر داده است. مسیر رودخانه هزار که شمالی جنوبی بوده و شکل‌گیری سکونت در مجاورت انشعابات این رودخانه و گسترش فعالیت کشاورزی پیرامون رودخانه در شکل‌گیری سکونت در منطقه مؤثر بوده است. لذا علاوه بر گسترش شهر در حاشیه خط

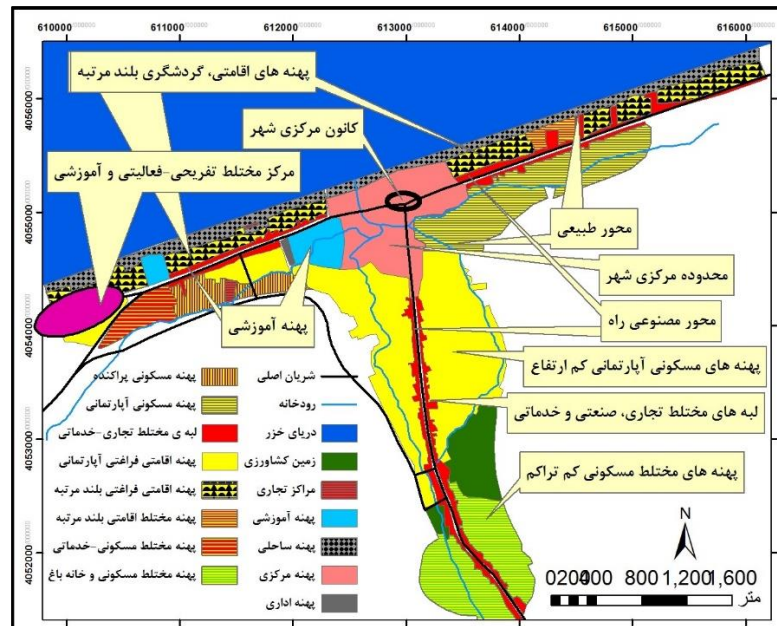
ساحلی و به صورت شرقی-غربی، شاهد شکل گیری اجتماع در راستای شمالی و جنوبی و در مجاورت انشعابات رودخانه هراز هستیم. یکی دیگر از عوامل طبیعی مهم در شکل گیری سازمان فضایی شهر محمودآباد وجود زمین های زراعی در حاشیه شهر و استخرآبی (آبندان) در غرب شهر محمودآباد است که این عناصر هم به عنوان عوامل طبیعی اسکان به جهت کار و فعالیت کشاورزی و هم عوامل محدود کننده گسترش شهر است. بنابراین شکل گیری امروزین سازمان شهری محمودآباد را باید مرهون سه عنصر اصلی شامل یک عنصر مصنوع یعنی راه شمالی - جنوبی و غربی - شرقی و دو عنصر طبیعی شامل رودخانه و ساحل دریا دانست. قرارگیری بخش های دیگر شهر به تبعیت از دو عنصر فوق الذکر است.

با توجه به بررسی های به عمل آمده می توان عناصر مهم و شاخص شهر را شامل دریا، انشعابات رودخانه هراز به عنوان عناصر طبیعی، بیمارستان شهدا، مسجد جامع، بازار ماهی فروش ها و پاساژها را به عنوان مرکز خدماتی مهم و شناخته شده در سطح شهر، ورودی های اصلی شهر از شرق، غرب و جنوب و دانشگاه عالی خزر و... و بنای تاریخی مدرسه ندای آزادی، گلزار شهدا، امامزاده قاسم و سایر اماکن مذهبی و زیارتی موجود به عنوان کاربری های فرهنگی و اجتماعی مهم، بوستان ملت و طاهباز، برج سفید و برج ۲۴ طبقه، متل های شناخته شده مانند متل شهر قصه و... به دلیل عملکرد تفریحی و گردشگری و هتل به جهت جذب توریست دانست.

غالب پهنه بندی شهر مربوط به پهنه های مسکونی است. جدارۀ ی شمالی شهر با توجه به نقش فعال خدماتی در مقیاس شهر و فراشهری از کاربری مسکونی کمتری برخوردار بوده و دارای کاربری مختلط است و بخش های سکونتی در این منطقه اغلب مربوط به ویلاسازی حاشیه دریای خزر است و شهرک های مسکونی که در حاشیۀ دریای خزر شکل گرفته اند، پهنه های مسکونی شهر را می توان به دو دسته کلی تقسیم کرد، پهنه سکونتی در ناحیه ۱ (غربی) و ناحیه ۲ (شرقی) که توسط محور امام خمینی تفکیک شده اند. پهنه مسکونی موجود در ناحیه ۲ دارای بافت منظم تر و پهنه ی مسکونی موجود در ناحیه ۱ دارای بافت ارگانیک بوده که می توان نقش انشعابات رودخانه هراز در جهت گیری ساخت و ساز در این منطقه را شاهد بود. کاربری هایی که بیشترین حضور در پهنه های مسکونی را دارا می باشند، کاربری های تجاری، آموزشی و زمین های بایر است. همانطور که اشاره شده پهنه های تجاری در لبه معابر اصلی شهر شکل گرفته و راسته های تجاری و خدماتی مربوط به بخش های مرکزی شهر است و از نفوذ بالایی در میان بافت مسکونی برخوردار نیست. کاربری های مربوط به خدماتی چون درمانی و آموزشی در سطح شهر پراکنده بود و به صورت لکه های عملکردی می باشند. پهنه های غالب زراعت و کشاورزی در لبه محدوده ی شهر قرار گرفته اند، محدوده غربی شهر محمودآباد دارای تجمع بیشتر پهنه های کشاورزی است و نفوذ بافت مسکونی در این منطقه وجود دارد. با توجه به موارد فوق می توان سازمان فضایی شهر را عناصر تشکیل دهنده ی شهر محمودآباد را به صورت شکل ۱۷ و ۱۸ ترسیم کرد.



شکل ۱۷. عناصر تشکیل دهنده سازمان فضایی شهر محمودآباد در سال ۱۴۰۰



شکل ۱۸. سازمان فضایی شهر محمودآباد در وضع کنونی

## ۵. نتیجه گیری

مرور ادبیات و بحث‌های نظری نشان داد که سازمان فضایی کیفیتی از چیدمان فضایی عناصر کلیدی شهر است که شهروندان را در تشخیص و ادراک این نظم، همچنین جهت‌یابی و تحرک در آن یاری می‌دهد. هرچند که بسیاری از عناصر تشکیل‌دهنده سازمان فضایی شهرهای ساحلی به‌عنوان عنصر ساختار فضایی می‌باشند اما این عناصر زمینه‌ای برای تغییر سازمان فضایی شهرهای ساحلی شده‌اند. برای این منظور شناخت نظم فضایی از ابعاد مهم شناخت و درک تحولات شهری از جمله ساختار و سازمان فضایی است که انسجام مطلوب آن مستلزم تشخیص و ارتقای اندام‌ها و عناصر کلیدی و برقراری ارتباط، انتظام و چیدمان مطلوب و شفاف ما بین آن‌ها است. شهرها نظم فضایی و چیدمان منحصر به فرد خود را دارا هستند و از خصایص محیط طبیعی و ماهیت اقتصادی اجتماعی آن‌ها نشأت می‌گیرند. در شهرهای ساحلی نظم فضایی در ارتباط با عوامل طبیعی، کارکردهای موجود در پسرکرانه ساحلی و ظرفیت‌های طبیعی و انسانی موجود آن‌ها است. لذا برای شناخت سازمان و ساختار فضایی شهرهای ساحلی، شناخت عناصر شهری در ارتباط با عناصر موجود طبیعی ضرورت دارد. همچنانکه بررسی شهر ساحلی محمودآباد نشان داد که در فرایند تحولات شهری آن، نقش ساحل و فضای طبیعی پیرامون شهر در شکل‌گیری سازمان فضایی آن نقش مهمی ایفا کرده است. عبور چندین رودخانه از میانه شهر باعث شده است تا شکل شهر و نحوه گسترش آن در ارتباط با شکل رودخانه توسعه پیدا کند. هرچند به مرور زمان تأثیر این رودخانه‌ها با کم‌آب شدن و خشک شدن در سازمان فضایی شهر کم‌تر شده است و شبکه‌های ارتباطی با ایجاد پل، اتصالات کافی پیدا کرده است، اما بستر رودخانه و شکل مارپیچی آن در اندام شهر انعکاس پیدا کرده است. گسترده‌گی ساحل دریا، عامل فضایی دیگری برای تعیین کیفیت استفاده از زمین در شهرهای ساحلی می‌باشد. اینجاست که سازمان فضایی شهرهای ساحلی متفاوت از شهرهای غیرساحلی سازماندهی نظم فضایی خاصی پیدا می‌کند.

پژوهش‌های مختلف نشان دادند که برخی از عناصر در سازمان‌دهی تمام شهرها مشترک و برخی دیگر نسبت به شرایط طبیعی، اجتماعی-اقتصادی و سیاسی هر شهری متفاوت از هم است. همچنانکه شبکه معابر، ارزش زمین، میزان استفاده و نوع استفاده از زمین تعیین‌کننده نحوه سازمان‌یابی فضایی و ساختار شهرهاست، اما در شهرهای ساحلی در کنار عوامل فوق، پهنه ساحلی، استعدادهای گردشگری وابسته به ساحل، وجود چشم‌اندازهای طبیعی و شکل‌گیری قطب‌های گردشگری، تفریحی و فراغتی، باعث شده است تا سازمان فضایی این شهرها در ارتباط با عوامل فوق رشد و توسعه پیدا کنند. اما عنصر زمان و شرایط سیاسی، اقتصادی و اجتماعی حاکم را نباید نادیده گرفت. همانطور که نتایج پژوهش نشان داد، در مقاطع مختلف تاریخی، نیروهای گوناگونی بر نحوه شکل‌گیری و توسعه شهرهای ساحلی نقش داشته‌اند. همانطور که فرایند توسعه شهر محمودآباد نشان

داد که زمانی از ساحل به عنوان بندر تجاری استفاده می‌شد، که بعدها جای خود را به صید و شکار داده و سپس گردشگری و تفریح به عنوان کارکرد اصلی سواحل شناخته شدند.

یافته‌های حاصل نشان داد که شهرهای ساحلی شمال ایران و به خصوص شهر محمودآباد طی دهه‌های اخیر، الگوی متفاوتی از رشد شهری را در پیش گرفته است. هرچند نیروهای مختلفی از جمله رشد جمعیت، مساحت، افزایش تقسیم کار اجتماعی، تعدد استفاده از زمین و بازگشایی مسیرهای ارتباطی هرکدام نقشی در سازمان فضایی شهر داشته‌اند؛ اما نیروی غالب در سازمان فضایی این شهر، شکل‌گیری پهنه‌های گسترده خانه‌های دومی و برج‌های بلند مرتبه در کنار ساحل و درآمدهای حاصل از ساخت و سازهای گسترده در درون و بیرون شهر می‌باشد. یافته‌ها حاکی از آن است که در فرایند زمانی مختلف، سبک زندگی و خانه‌سازی و همچنین نحوه فعالیت و درآمدزایی مردم شهر محمودآباد تغییر پیدا کرده است و در این فرایند مهمترین عامل، رشد تقاضای خرید زمین، ساخت و سازهای گسترده خانه‌های ویلایی و به مرور زمان برج‌های تفریحی خانه دومی باعث شد شکل و سازمان فضایی شهر از حالت روستا-شهر کشاورزی، دامداری و ماهیگیری به شهر گردشگری و تفریحی تبدیل شود. همچنان که در پژوهش‌های اخیر امر تسلط گردشگری در سازمان‌دهی شهرهای ساحلی مورد تأیید قرار گرفته است (Yan, et al., 2022). همچنین یافته‌های این پژوهش نشان داد که به مرور زمان ترکیب کاربری‌ها در بخش مرکزی شهر تغییر پیدا کرده و میزان تنوع، تراکم و ریزدانی کاربری‌ها بیشتر شده است و این امر باعث افزایش نقش مرکزیت شهر و برجستگی این بخش نسبت به سایر بخش‌های شهر بوده است. یافته‌های این بخش با یافته‌های بخشی و همکاران (۱۳۹۵) و منصوری و محمدزاده (۱۳۹۶) که بر افزایش اختلاط کاربری‌ها در بخش مرکزی بابلسر و تبریز به مرور زمان اشاره کرده‌اند، مشابهت دارد.

نکته مهم با توجه به مسئله پژوهش دگرگونی سازمان فضایی شهر محمودآباد بوده است. شهرهای ساحلی شمال ایران از جمله شهر مورد مطالعه به دلیل نزدیکی به قطب‌های جمعیتی از جمله کلان‌شهر تهران، کرج، رشت، ساری، مشهد و غیره روند توسعه خود را از تقاضاهای ایجاد شده در این شهرها پی گرفته‌اند. همچنین بازگشایی راه‌های ارتباطی و افزایش تعداد خودروها و همچنین بهبود شرایط اقتصادی مردم، منجر به افزایش اهمیت گردشگری شهرهای شمالی از جمله محمودآباد شده است. این امر منجر به افزایش نقش گردشگری شهرهای شمالی از جمله شهر مورد نظر و رشد قیمت زمین و مسکن شده است. یافته‌های موجود حاکی از تغییر نقش شهر محمودآباد از کارکرد سنتی به نقش خدماتی-توریستی است. یافته‌های این بخش با یافته‌های میرکتولی و همکاران (۱۳۹۰) هم‌راستا دارد. مقایسه نقشه‌های سازمان فضایی این شهر گویای آن است که نظام فضایی این شهر طی دهه‌های مختلف تغییر کرده و این تغییر به نفع فضای گردشگری و تفریحی به خصوص در حوزه گردشگری و اقامتی خانه‌های دوم و مراکز اقامتی فصلی بوده است.

## منابع

- ابرقویی فرد، حمیده و منصوری، سیدامیر (۱۴۰۰). بازخوانی مؤلفه‌های سازنده سازمان فضایی شهر ایرانی پس از اسلام در سفرنامه‌های قرن نهم تا چهاردهم هجری قمری. *مجله منظر*، ۱۳(۵۵)، صص. ۲۰-۲۹.
- امانپور، سعید و سجادیان، مهیار (۱۳۹۵). مذاقه‌ای آسیب‌شناسانه بر سازمان‌یابی فضایی و مدیریت کلانشهر تهران منطبق بر رهیافت‌ها و رهنمودهای منبعث از آرمان مدیریت یکپارچه در کشور. *فصلنامه جغرافیا و برنامه‌ریزی شهری چشم‌انداز زاگرس*، ۸(۳۰)، صص. ۸۷-۱۲۵.
- بحرینی، سید محسن (۱۳۹۳). *تحلیل مبانی نظری طراحی شهری معاصر*. تهران: انتشارات دانشگاه تهران.
- بخشی، امیر؛ دیوسالار، اسدالله و علی‌اکبری، اسماعیل (۱۳۹۵). تحلیل فضایی شاخص رشد هوشمند شهری در شهرهای ساحلی (مطالعه موردی: بابلسر). *نشریه مدیریت شهری*، شماره ۴۳، صص. ۱۲۹-۱۴۸.
- حبیبی، سیدمحسن و سلیمی، جواد (۱۳۷۶). *استخوانبندی شهر تهران (جلد اول)*، بررسی مفاهیم و نمونه‌ها ایران و جهان. تهران: معاونت فنی و عمرانی شهرداری تهران.
- داوودپور، زهره و اردلان، داریوش (۱۳۹۰). نظریه عمومی برای شهرهای قرن بیست و یکم و انطباق آن با شرایط ایران. *نشریه هویت شهر*، ۵(۹)، صص. ۸۳-۹۲.
- ذکوت، کامران (۱۳۹۰). جایگاه سازمان کالبدی در طراحی شهری. *نشریه تخصصی معماری و شهرسازی*، صص. ۶۵-۹۱.
- ستوده، منوچهر (۱۳۷۵). *از آستارا تا استرآباد (آثار بناهای تاریخی مازندران شرقی)*. تهران: آگاه.

- شالین، کلود (۱۳۷۲). دینامیک شهری. مشهد: انتشارات معاونت فرهنگی آستان قدس رضوی.
- شایان، عباس (۱۳۶۴). *مازندران*. چاپ دوم، تهران: انتشارات علمی.
- شکوئی، حسین (۱۳۹۹). *دیدگاه های نو در جغرافیای شهری*. تهران: انتشارات سمت، جلد اول.
- فجر، سکینه و ایلانلو، مریم (۱۳۹۸). ارزیابی تغییرات فضایی-زمانی شکل شهرهای ساحلی استان خوزستان با به کارگیری سنجه‌های سیمای سرزمین. *جغرافیا و مخاطرات محیطی*، (۳۱)، صص. ۱۶۷-۱۸۴.
- گلزاری، مسعود (۱۳۶۶). *سفرنامه تاریخی ملگونف به سواحل جنوبی دریای خزر ۱۸۵۸ - ۱۸۶۰* م. تهران: انتشارات دادجو.
- منصوری، سید امیر، و محمدزاده، شبنم (۱۳۹۶). تحولات سازمان فضایی شهر تبریز از اوایل اسلام تا دوره قاجار. *باغ نظر*. ۱۴ (۵۱)، صص. ۳۳-۲۱.
- مهندسین مشاور شهرسازی و معماری ایده و نقش آرشیت (۱۴۰۰). *طرح بازنگری طرح جامع شهر محمودآباد، مرحله اول: مطالعات پایه - وضع موجود*. تهران: وزارت راه و شهرسازی، اداره کل راه و شهرسازی استان مازندران.
- مهندسین مشاور مازند طرح (۱۳۹۴). *طرح جامع-تفصیلی شهر چالوس و محمودآباد*. تهران، وزارت مسکن و شهرسازی: مدیریت شهرسازی و معماری سازمان مسکن و شهرسازی استان مازندران.
- میثاقی، سیدمحمود و روحانی، محسن (۱۳۹۳). اصول سازماندهی فضایی بافت های شهری برخوردار از عناصر شاخص مذهبی (مطالعه موردی: امامزاده عباس ساری و امامزاده اسماعیل قائمشهر). *مطالعات شهر ایرانی اسلامی*، شماره ۱۵، صص. ۸۷-۹۷.
- میرکتولی، جعفر؛ قدمی، مصطفی؛ مهدیان‌بهنمیری، معصومه و محمدی، سحر (۱۳۹۰). مطالعه و بررسی روند و گسترش کالبدی-فضایی شهر بابلسر با استفاده از مدل‌های آنتروپی شانون و هلدرن. *چشم انداز جغرافیایی (مطالعات انسانی)*، ۶ (۱۶)، صص. ۱۱۵-۱۳۳.
- یوسفی، یوسفعلی (۱۳۸۰). *سیمای محمودآباد در گذرگاه تاریخ ایران اسلامی*. قم: انتشارات سلسبیل.
- Tan, Huang., Batty, M., and Li, J. (2020). Urban Spatial Organization, Multifractals, and Evolutionary Patterns in Large Cities. *Annals of the American Association of Geographers*. pp. 1-20. Retrieved from <https://doi.org/10.1080/24694452.2020.1823203>
- Appleyard, D., Lynch, K., and Myer, R. (1964). *The view from the road*. Cambridge: MA: MIT press.
- Bentley, I. (2001). *Urban Transformations Power, People and Urban Design*. New york: Routledge .
- Cabioch, B., and Robert, S. (2022). Integrated beach management in large coastal cities. A review. *Ocean & Coastal Management, Volume 217, 106019*, pp. 1-11.
- Cruz, S., Costa, J., de Sousa, S., and Pinho, P. (2013). Urban resilience and spatial dynamics. *In Resilience thinking in urban planning*. Springer, Dordrecht, pp. 53-69.
- De Balanzó, R., and Rodríguez-Planas, N. (2018). Crisis and Reorganization in Urban Dynamics: The Barcelona, Spain, Case Study. *Ecology and Society, 23(4)*. Retrieved from <https://www.jstor.org/stable/26796854>. Accessed 4 Aug. 2022.
- Edmund, N. (1967). *Design of Cities: Revised Edition*. United Kingdom: Thames & Hudson.
- Erickson, B. (2002). *Approaching. Urban Design. The Design Process*. Edited B Marion Roberts & Clara Greed. England: Long man.
- Lynch, K. (1964). *The image of the city*. Boston: MIT press.
- Yan, M., Fan, S., Zhang, L., Mahmood, R., Chen, B., and Dong, Y. (2022). Vegetation Dynamics Due to Urbanization in the Coastal Cities along the Maritime Silk Road. *Land 11(2), 164*, pp. 1-16.

## References

- Abargoui Fard, H., Mansouri, S. A. (2021). Rereading the constituent components of the spatial organization of the Iranian city after Islam in travelogues from the ninth to the fourteenth century AH. *Manzar Magazine*, 13(55), pp. 20-29. [In Persian]
- Amanpour, S., Sajjadi, M. (2015). A pathological study on the spatial organization and management of the metropolis of Tehran according to the approaches and guidelines issued from the ideal of integrated management in the country. *Zagros Landscape Geography and Urban Planning Quarterly*, 8(30), pp. 87-125. [In Persian]
- Appleyard, D., Lynch, K., and Myer, R. (1964). *The view from the road*. Cambridge: MA: MIT press.
- Arshit's idea and role of urban planning and architectural consulting engineers. (2021). *Mahmoudabad comprehensive plan revision plan, first stage: basic studies - current situation*. Tehran: Ministry of Roads and Urban Development, General Department of Roads and Urban Development of Mazandaran Province. [In Persian]
- Bentley, I. (2001). *Urban Transformations Power, People and Urban Design*. New york: Routledge .
- Bahraini, S. M. (2013). *Analysis of the theoretical foundations of contemporary urban design*. Tehran: Tehran University Press. [In Persian]
- Bakhshi, A., Devsalar, A., and Ali Akbari, I. (2015). Spatial analysis of smart urban growth index in coastal cities (case study: Babolsar). *Journal of Urban Management*, No. 43, pp. 129-148. [In Persian]

- Cabioch, B., and Robert, S. (2022). Integrated beach management in large coastal cities. A review. *Ocean & Coastal Management, Volume 217, 106019*, pp. 1-11.
- Cruz, S., Costa, J., de Sousa, S., and Pinho, P. (2013). Urban resilience and spatial dynamics. *In Resilience thinking in urban planning. Springer, Dordrecht*, pp. 53-69.
- Davoudpour, Z., Ardalan, D. (2011). General theory for the cities of the 21st century and its adaptation to the conditions of Iran. *City Identity Magazine, 5(9)*, pp. 83-92. [In Persian]
- De Balanzó, R., and Rodríguez-Planas, N. (2018). Crisis and Reorganization in Urban Dynamics: The Barcelona, Spain, Case Study. *Ecology and Society, 23(4)*. Retrieved from <https://www.jstor.org/stable/26796854>. Accessed 4 Aug. 2022.
- Edmund, N. (1967). *Design of Cities: Revised Edition*. United Kingdom: Thames & Hudson.
- Erickson, B. (2002). *Approaching. Urban Design. The Design Process. Edited B Marion Roberts & Clara Greed*. England: Long man.
- Fajr, S., Ilanlou, M. (2018). Evaluation of spatio-temporal changes in the shape of the coastal cities of Khuzestan province by using land features. *Geography and environmental hazards, (31)*, pp. 167-184. [In Persian]
- Golzari, M. (1987). *Melgunov's historical travelogue to the southern shores of the Caspian Sea in 1858-1860 AD*. Tehran: Dadjo Publications. [In Persian]
- Habibi, S. M., Salimi, J. (1997). *The skeleton of the city of Tehran (the first volume), the study of the concepts and examples of Iran and the world*. Tehran: Deputy Technical and Civil Engineering Department of Tehran Municipality. [In Persian]
- Mansouri, S., Mohammadzadeh, S. h. (2016). Developments of the spatial organization of Tabriz city from the beginning of Islam to the Qajar period. *Bagh Nazar, 14 (51)*, pp. 21-33. [In Persian]
- Mazand Design Consulting Engineers. (2014). *Comprehensive and detailed plan of Chalus and Mahmudabad*. Tehran, Ministry of Housing and Urban Development: Urban Planning and Architecture Management of Housing and Urban Development Organization of Mazandaran Province.
- Mirkotli, J., Gadami, M., Mahdian Behnmiri, M., and Mohammadi, S. (2011). Studying and investigating the trend and physical-spatial expansion of Babolsar city using Shannon and Heldren entropy models. *Geographical Perspectives (Human Studies), 6(16)*, pp. 115-133. [In Persian]
- Misaghi, S. M., Rouhani, M. (2013). The principles of spatial organization of urban contexts with elements of religious index; Case study: Imamzadeh Abbas Sari and Imamzadeh Ismail Ghaemshahr. *Iranian Islamic City Studies, No. 15*, pp. 87-97. [In Persian]
- Lynch, K. (1964). *The image of the city*. Boston: MIT press.
- Shayan, A. (1985). *Mazandaran*. second edition, Tehran: Scientific publications. [In Persian]
- Sotoudeh, M. (1996). *From Astara to Estrabad (historical monuments of Eastern Mazandaran)*. Tehran: Aghaz. [In Persian]
- Shalin, Claude. (1993). *Urban dynamics*. Mashhad: Publications of Astan Quds Razavi Cultural Vice-Chancellor. [In Persian]
- Shakoei, H. (2019). *New perspectives in urban geography*. Tehran: Samit Publications, first volume. [In Persian]
- Tan, Huang., Batty, M., and Li, J. (2020). Urban Spatial Organization, Multifractals, and Evolutionary Patterns in Large Cities. *Annals of the American Association of Geographers*. pp. 1-20. Retrieved from <https://doi.org/10.1080/24694452.2020.1823203>
- Yousefi, Y. (2001). *The face of Mahmoudabad in the passage of Islamic Iranian history*. Qom: Salisbil Publications.
- Yan, M., Fan, S., Zhang, L., Mahmood, R., Chen, B., and Dong, Y. (2022). Vegetation Dynamics Due to Urbanization in the Coastal Cities along the Maritime Silk Road. *Land 11(2), 164*, pp. 1-16.
- Zekavat, K. (2011). The place of physical organization in urban design. *Specialized Journal of Architecture and Urban Planning, Sefa, 23 (1)*, pp. 65-91. [In Persian]

## نحوه استناد به این مقاله:

محسن پور، یاسر و حقیقت‌نائینی، غلامرضا (۱۴۰۱). تبیین نقش ساحل در دگرگونی سازمان فضایی شهرهای ساحلی در بستر تحولات تاریخی (مطالعه موردی: شهر محمودآباد)، ۴ (۱۱)، صص. ۱۱۵-۱۳۵. DOI: 10.22124/gscj.2022.22490.1175

## Copyrights:

Copyright for this article are retained by the author(s), with publication rights granted to *Geographical studies of Coastal Areas Journal*. This is an open-access article distributed under the terms of the Creative Commons Attribution License (<http://creativecommons.org/licenses/by/4.0>), which permits unrestricted use, distribution, and reproduction in any medium, provided the original work is properly cited.

